

Les Îles



TOUJOURS PRÉSENT DE SAISON EN SAISON

VOYAGEZ COMFORTABLEMENT
5 JOURS PAR SEMAINE
À PARTIR DU 26 JUIN



— PAL Airlines
— Air Borealis



 **PAL**airlines
COMPAGNIE AÉRIENNE

Pour réserver, composez le **1.800.563.2800** ou contactez votre agence de voyage.
palairlines.ca |    @PALairlines

UNE VIE APRÈS L'HIVER



Voilà une fois de plus le temps venu d'assister au réveil de la nature et, dans un certain sens, au réveil de notre archipel avec les préparatifs pour la pêche, les bateaux, les usines, la Mi-Carême, pour ne nommer que ceux-là. C'est le réveil d'un archipel, et c'est pourquoi le *Magazine LES ÎLES* vous accompagne encore une fois à travers différents sujets d'actualité du moment.

Dans cette édition, une belle place sera faite à l'un de nos ambassadeurs d'ici, **Hugo Barrette**. Le pistard, originaire des Îles-de-la-Madeleine, a été reconnu athlète par excellence masculin en cyclisme sur piste en 2021. Lors des Jeux panaméricains de 2015, disputés à Toronto, il réussit l'exploit de décrocher trois médailles : l'or en vitesse individuelle, l'or en vitesse par équipes et le bronze lors du keirin. Il devient à cette occasion le premier cycliste canadien à obtenir trois médailles au cours des mêmes Jeux.

Qu'on se le tienne pour dit, on ne s'ennuiera pas aux Îles ce printemps. Pour cette parution, la rédaction vous propose : une présentation détaillée du **phare du Rocher-aux-Oiseaux**, l'un des cinq veilleurs de l'archipel, la chronique de votre **chambre de commerce des Îles**, qui ouvre la porte de son membership aux organisations à but non lucratif du territoire. **Attention Fragîles** nous explique ce qu'est la biodiversité. **La caisse populaire Desjardins des Ramées** nous informe sur la contribution au régime d'encouragement à l'éducation permanente (REEP) afin de financer un retour aux études. De plus, au terme de l'année 2021, c'est 1000 \$ qui a été remis à La Fondation Santé de l'Archipel dans le cadre de son *Fonds Jeunesse L'envol* grâce aux aventures de **Capitaine Acadie** aux Îles.

Bonne lecture à toutes et à tous!

MISE EN CONTEXTE	3
HUGO BARETTE : GO HUGO!	4
SENTINELLES DU GOLFE : LE ROCHER-AUX-OISEAUX	8
CAPITAINE ACADIE APPUIE L'ENVOL	11
LA BIODIVERSITÉ... POURQUOI EST-CE SI IMPORTANT?	13
VOS MÉDIAS RÉGIONAUX Y AVEZ-VOUS PENSÉ?	17
CAISSE POPULAIRE DESJARDINS DES RAMÉES	19
RECETTES	20
UNE NOUVELLE PLACE POUR NOS OBNL AU SEIN DE LA CHAMBRE DE COMMERCE DES ÎLES	21
MOTS CROISÉS TERMES MADELINOTS	22

LE MAGAZINE LES ÎLES EN RÉALITÉ AUGMENTÉE

La réalité augmentée s'invite dans votre magazine LES ÎLES!

Pour essayer notre nouvelle expérience de lecture, rendez-vous en pages **5, 9, 10, et 23**.



ARGOplay
par gemini

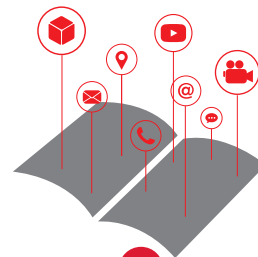
1

TÉLÉCHARGEZ l'application ARGOplay sur votre téléphone intelligent ou tablette



2

« **SCANNEZ** » la page



3

DÉCOUVREZ le contenu exclusif qui s'y cache



GO HUGO !

PAR VÉRONIQUE ST-ONGE
COLLABORATRICE

Hugo Barrette est un excellent ambassadeur des Îles-de-la-Madeleine. Depuis le début de sa carrière professionnelle, lorsqu'il prend part à un championnat mondial, à une compétition nationale ou lors de ses deux participations aux Jeux olympiques, le coureur cycliste madelinot, spécialiste des épreuves de vitesse sur piste, ne manque pas une occasion pour rappeler au monde entier qu'il représente l'archipel : « *C'est sûr que je représente le Canada et le Québec, mais en premier, je représente les Îles. C'est une grande famille, les Îles. C'est de là que je viens!* »



De la glace à la piste

Avant d'enfourcher un vélo, Hugo pratiquait le hockey. De mémoire de nombreux Madelinots, il avait un bon coup de patin. Il s'entraînait intensément, tous les jours, avec passion et assiduité : « *Ma vie c'était vraiment le hockey au quotidien sept jours sur sept, jusqu'à ce qu'un accident fragilise mon tendon d'Achille, m'empêche de chausser mes patins et me stoppe. J'avais 15 ans.* »



Avant même d'avoir l'âge d'obtenir son permis de conduire, Hugo Barrette est tombé en amour avec le cyclisme, un sport sans impact. Du vélo de route, il est passé au vélo de piste grâce à son premier entraîneur. « *Le vélo, c'est la liberté! c'est un sport individuel où tu peux te pousser à la vraie limite de ton corps. Le vélo sur piste, c'est un parfait mélange de vitesse, d'intensité et de puissance. C'est pareil comme le hockey!* »

Depuis son initiation aux compétitions internationales lors des Championnats du monde UCI de 2011, alors qu'il n'était âgé que de 19 ans, Hugo Barrette ne cesse de faire preuve de force, d'endurance et de résilience et à chacune de ses performances et de ses contre-performances, le cycliste de 30 ans suscite l'intérêt, la reconnaissance et la fierté au sein de la population des Îles-de-la-Madeleine.

Des pistes des Îles aux pistes du monde

« *Au commencement, plus je roulais, plus je réalisais à quel point on est chanceux d'être aux Îles. Sur mon vélo, j'avais une autre perspective et je voyais vraiment ce qu'il y avait autour de magnifique à chaque saison. Peu importe t'es où, c'est tellement beau! Ça me rendait heureux!* »

Ses débuts comme cycliste sur l'archipel se sont effectués sur la route verte et sur les différentes pistes cyclables des Îles. Il aimait aussi participer à la course cyclosportive annuelle. Partout où il allait, il rencontrait un adversaire de taille : le vent! « *Si tu veux dépasser tes propres limites, c'est le bon endroit! Faire du vélo dans le vent, c'est tout un défi! J'adorais partir de Cap-aux-Meules, rouler jusqu'à Havre-Aubert, faire le tour de La Montagne et revenir. Ça, c'était vraiment mon meilleur circuit! C'était le top! Aussi, rouler l'été vers Grosse-Île ou Grande-Entrée, c'est vraiment génial! Les routes dans ce secteur de l'archipel, c'est comme un paradis à perte de vue! Je conseille aux cyclistes d'essayer l'expérience. Ce sont des routes où vous allez certainement affronter du vent, mais une journée pas de vent, aux Îles, ça n'existe pas!* »



«Scannez» la page et visionnez le reportage :
Hugo Barrette : le guerrier en réalité augmentée.
© Radio-Canada Sports

«C'est une grande famille, les Îles.
C'est de là que je viens! »



En route pour Paris 2024

Hugo Barrette possède une feuille de route impressionnante. Après avoir participé aux Jeux Olympiques de Rio en 2016 et à ceux de Tokyo en 2021, il amorce un troisième cycle olympique et poursuit son entraînement dans l'objectif de participer aux Jeux de Paris en 2024.



Le cycliste de 30 ans a été reconnu athlète par excellence masculin en cyclisme sur piste en 2021 grâce à ses performances lors des Jeux olympiques de Tokyo, en plus d'avoir été le meilleur athlète masculin dans la discipline du cyclisme sur piste lors de la dernière saison cycliste selon la Fédération québécoise des sports cyclistes. La pandémie actuelle n'a pas freiné Hugo. Lors de la Coupe des nations, à Cali en septembre dernier, le cycliste a remporté sa toute première médaille d'or au sprint par équipe. Après avoir effectué une série de compétitions en Espagne, en Lituanie et à Londres à l'automne dernier, ce printemps, il participe à la Coupe des nations à Glasgow en Écosse. À la fin juillet, il a pour objectif de participer à la vingt-deuxième édition des Jeux du Commonwealth à Birmingham au Royaume-Uni.

« La forme normale, c'est pas assez pour gagner. Je ne suis jamais "pas en forme" et aucun autre coureur n'est jamais "pas en forme" dans ce métier. La mémoire musculaire revient assez vite, mais rien n'égale la préparation. Où je suis rendu dans ma carrière avec l'expérience et avec le corps que j'ai, je peux toujours m'en sortir et faire de bonnes performances sans m'entraîner exagérément, mais entre ça et les meilleures performances que je puisse livrer, il y a un écart important! »

Le préparateur mental Jean-François Ménard connaît bien le cycliste madelinot : « Hugo, c'est un spécimen! Il vient des Îles, c'est un coin unique au Québec et lui, c'est un gars qui est très, très unique! Dans un sport de sprint, pour un athlète élite, je pense que c'est important d'être unique! » La plupart des coureurs s'entraînent afin de faire bonne figure aux compétitions. Dans le cas d'Hugo Barrette, c'est plutôt l'inverse : il assure de bonnes performances aux différentes courses auxquelles il participe afin d'avoir la chance de continuer de s'entraîner.

Quand son entourage lui conseille avec bienveillance de prendre du repos, il répond que l'entraînement le rend heureux! Il veut toujours plus de temps pour s'entraîner! « Ma passion, mon rêve, c'est d'être capable de m'entraîner comme métier. Après, gagner des médailles et m'assurer de faire de bonnes performances lors des compétitions, c'est mon objectif pour être capable de vivre du vélo. »

Unique comme les Îles

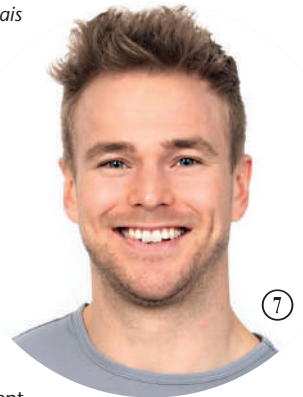
Il dit qu'en voyageant, il adore arriver sur une île et vivre le « *Island time* » qu'il définit comme un phénomène insulaire possédant son propre horaire et son propre temps. Lorsqu'on lui demande quels sont les endroits qui lui font du bien sur l'archipel, il répond qu'il y en a trop pour les énumérer. « *Sur une île, il n'y a rien qui vient te stresser, tes problèmes sont loin. Les buttes sont mes endroits de prédilection. On voit tout le tour! Quand le temps est clair, c'est incroyable! Il faut le voir pour le croire! C'est particulier aux Îles, j'ai toujours adoré ce sentiment d'avoir la clôture sur le monde.* »

Cet hiver, nous avons pu suivre l'athlète olympique à la télévision dans un tout autre contexte que celui de ses performances sportives. À la surprise générale, Hugo a pris part à la télé-réalité *Big Brother Célébrités*. Le cycliste explique que sa facilité à encaisser les défaites est un précieux atout qu'il possède pour s'être lancé sans filet dans cette aventure télévisuelle parsemée d'épreuves d'endurance, mentales et physiques.

Dans une perspective de carrière post-athlète de haut niveau, cette représentation publique, plutôt loin de sa zone de confort, a certainement permis à Hugo de se faire connaître d'un plus large public et d'ouvrir les premières pages d'un prochain chapitre de vie : « *Les choses changent. Il faut y aller une année à la fois, mais il faut également penser à la suite. Dans mon domaine, les plus vieux cyclistes professionnels sans blessures peuvent garder le rythme jusqu'à 38 ou 39 ans.* »

Avec la riche carrière qu'il mène, il avoue avoir plusieurs histoires à raconter. Il aimerait rencontrer les gens du domaine élargi des sports professionnels et présenter leurs histoires. Spontanément, il pense au potentiel que constituent les podcasts et au média radiophonique : « *J'ai un attachement pour la radio. Avec la radio, c'est dur de faire semblant. J'ai eu la chance de faire beaucoup de télévision dans ma carrière, mais le côté authentique de la radio me plaît!* »

Hugo n'a pas séjourné chez lui, aux Îles-de-la-Madeleine, depuis 3 ans. Après sa participation à la vingt-deuxième édition des Jeux du Commonwealth cet été, il prévoit du temps pour venir se reposer ou, mieux encore, pour s'entraîner, sur l'archipel. On lui souhaite un merveilleux séjour!



En contexte de pandémie, quoi faire avant de consulter ?



**J'ai un résultat positif
à la COVID-19.**

**DÉBUTER LES SOINS
À LA MAISON**



**J'ai des questions
sur ma santé.**

**APPELER
INFO-SANTÉ 811**



**J'ai des inquiétudes ou
je vis une situation difficile.**

**APPELER
INFO-SOCIAL 811**



**Je souhaite renouveler
mes ordonnances.**

**EN PARLER AVEC VOTRE
PHARMACIEN(NE)**

[Québec.ca/besoinsanté](https://quebec.ca/besoinsanté)

SENTINELLES DU GOLFE

De tout temps, les phares ont été des veilleurs, guidant les bateaux et ramenant les pêcheurs à la maison. Ils sont parsemés sur l'archipel ainsi que sur les Îles voisines. Au fil des prochaines parutions, nous vous ferons leur portrait pour mieux connaître ces monuments d'histoire qui parlent aussi de la mémoire de tout un peuple.



LE ROCHER-AUX-OISEAUX



ÎLE BRION

ÎLES-DE-LA-MADELEINE

FICHE TECHNIQUE

Type
Année de construction
Hauteur de la tour
Visibilité par beau temps
Appareil focal
Caractéristique du signal
Signal sonore
Automatisation
Description de la tour

PHARE ACTUEL

Grand atterrissage
1967
31 pieds / 9,5 mètres
9,9 milles nautiques
Lanterne moderne Tideland, Feu blanc
2 éclats aux 6 secondes
Radio-phare
1988
Tour blanche de forme carrée, lanterne rouge de forme octogonale, élevée sur une structure de métal

ANCIENS PHARES

Grand atterrissage
1870-1887
49,2 pieds / 15 mètres
18 milles nautiques
Dioptrique à feu blanc, lentille Fresnel 2^e ordre
Lumière blanche visible 15 sec, suivie d'une éclipse de 5 sec.
Canon et sirène de brume

Tour blanche hexagonale en bois, avec une lanterne rouge de forme hexagonale.

Sources : Secrets de phares / Magazine LES ÎLES, Patrimoine historique des communautés anglophones des Îles de la Madeleine, Parc patrimonial William-Cormier

LE ROCHER-AUX-OISEAUX

Le phare du Rocher-aux-Oiseaux est le premier érigé aux îles, en 1870. Sa construction sur un îlot rocheux relève du prodige et s'est sans compter l'escalier suspendu de 152 marches qui relevait du miracle. L'architecte du phare était John Page et le constructeur était M. Fraser. Son canon de brume, installé la même année que la lumière du phare, causa plusieurs accidents en 1907. Lorsque le temps était brumeux et que la lumière ne pouvait être vue, on tirait un coup de canon toutes les trente minutes pour avertir les bateaux.

En 1860, les ingénieurs de la marine se penchaient déjà sur la question en voyant l'entreprise comme un défi presque insurmontable.

Et pourtant, il tient toujours debout, après sa reconstruction de 1967.

Le président américain, Franklin D. Roosevelt, visita le Rocher en 1939.

La vie des gardiens et de leur famille est encore aujourd'hui source de légende, fascinant l'imaginaire collectif. Dans des conditions d'isolement comparable à la vie des ermites du 15^e siècle, le quotidien de ces courageux est parsemé d'accidents de toutes sortes. Jusqu'en 1960, les gardiens y demeureront avec leur famille, seuls d'avril jusqu'à l'arrivée des glaces à la mi-janvier. De 1962 à 1988, les gardiens font la maintenance du phare en équipe et à rotation, c'est-à-dire que le gardien-chef et son assistant y demeurent un mois avant de passer le flambeau à une autre équipe de confrères. L'automatisation de celui-ci mettra fin à la présence de gardiens sur le Rocher-aux-Oiseaux en 1988.

GARDIENS DE PHARE

- Guitté / Chapman
- J. Fox / Jacques Couette
- Georges Preston
- Peter Whalen
- McCallum / Charles Chiasson
- Téléspore Turbide
- Arsène et Charles Turbide / Damien Cormier
- Pierre Bourque
- Wilfrid Bourque
- Elphège Bourque / Albin Bourque
- Montague Arseneault
- Marc Richard
- Alfred A. Arseneau
- Évê Leblanc
- Antonin Éloquin et assistants
- Stanislas Leblanc et assistants
- Donat Devost / Albin Leblanc et assistants
- Donat Devost / Léon Patton et assistants
- Donat Devost / Phillip Quinn et assistants
- Daniel Kenneth McLean / Lauréat Leblanc
- Donat Devost / Judes Renaud et assistants



Le phare en 1943.



Le phare construit en 1887, avant la modification de 1908.



Le phare en 1908, après les modifications.



«Scannez» la page et visionnez le documentaire historique : **Le Rocher aux Oiseaux – Sentinelle du Golfe** en réalité augmentée.



ROYAL LEPAGE

BLANC & NOIR

Agence immobilière
FRANCHISÉE INDÉPENDANTE ET AUTONOME

www.royallepageblancetnoir.ca

**Jean-Bernard
Leblanc**

Courtier immobilier résidentiel

418-937-9507



Votre courtier **présent aux Îles!**



13

**ÎLES DE LA
MADELEINE**

.COM

LES ÎLES, C'EST ICI





FONDS
**Jeunesse
l'Envol**
pour nos enfants



CAPITAINE ACADIE APPUIE L'ENVOL

Avec la sortie du dernier tome du Comic Book de Capitaine Acadie «Les Îles en péril» à l'été 2021, l'équipe de Bedecomics avait approché la Fondation Santé de l'Archipel avec l'intention de faire une différence par la vente des albums. Ils ont ainsi choisi de remettre un montant d'argent au Fonds jeunesse l'Envol, pour participer à l'amélioration des soins et services de santé offerts aux enfants et aux familles de l'archipel.

Ainsi, au terme de l'année 2021, c'est 1000 \$ qui a été remis grâce aux aventures de Capitaine Acadie aux Îles et à ses lecteurs! La Fondation se réjouit de cette collaboration qui a un impact positif pour sa cause. « *C'est toujours inspirant de recevoir de telles propositions des organisations de notre beau milieu. On sent que les entreprises sont proches de leur Fondation et qu'ils ont à coeur d'y contribuer. Ce sont des valeurs importantes à cultiver dans une communauté comme la nôtre.* » souligne Stéphanie Larocque, directrice générale de la Fondation Santé de l'Archipel.

La Fondation Santé de l'Archipel a pour mission d'amasser des fonds afin d'améliorer la qualité des soins de santé offerts aux Îles-de-la-Madeleine.



Photos : Bedecomics

Capitaine Acadie est un superhéros de l'Atlantique. **▲ Dany Bouffard en compagnie de Stéphanie Larocque**
Un jeune homme découvre une amulette magique sur le bord de la grève. En la passant autour de son cou, il se transforme en superhéros avec une force surhumaine, des facultés sensorielles supérieures ainsi que des pouvoirs de combat. Il choisit d'adopter le nom de Capitaine Acadie et de devenir un justicier dans le but de défendre la planète terre contre toutes les menaces et d'agir comme une force de maintien de la paix à travers le monde.

Pour en savoir plus :
www.capitaineacadie.com
www.fondationsantearchipel.com

DERY telecom

Abonnez-vous maintenant
au **1.866.544.3358**

DERYtelecom fait partie du palmarès de Protégez-Vous sur les fournisseurs de télécoms offrant le meilleur service. Là où la technologie le permet.



Fraîchement préparé, juste pour vous!



295, Ch. Principal, Cap-aux-Meules

www.boucheriecoteacote.ca

418 986-3322



OFFICE DES PÊCHEURS DE HOMARDS
DES ÎLES-DE-LA-MADELEINE

www.lehomarddesiles.com

BONNE SAISON DE PÊCHE 2022



UN ORGANISME À L'ÉCOUTE DES HOMARDIERS DE L'ARCHIPEL

PROFITEZ DU SERVICE **D'AUTOPARTAGE ÉLECTRIQUE!**

Disponible aux Îles-de-la-Madeleine

RÉGÎM

Heures de réservations disponibles à la population:

Du lundi au vendredi de 16h à 8h, ainsi que samedi
et dimanche toute la journée.



Pour plus d'informations: www.regim.info ou au 1 877 521-0841

LA BIODIVERSITÉ... POURQUOI EST-CE SI IMPORTANT?

PAR ATTENTION FRAGILES



C'est lors du Sommet de la Terre à Rio de Janeiro en 1992 que le terme « biodiversité » est entré dans le langage courant. Si le mot est récent, la diversité biologique actuelle, elle, ne date pas d'hier! Elle est le produit de la longue et formidable évolution du monde vivant dont les premiers organismes connus datent de plus de trois milliards d'années. Mais qu'est-ce que la biodiversité? C'est l'ensemble des êtres vivants comme les microorganismes, les plantes, les champignons, les animaux, sans oublier l'être humain, et des habitats naturels comme les lacs, les forêts, les montagnes, les océans... Mais ce n'est pas seulement ça. La biodiversité, c'est également toutes les relations et les interactions qui existent entre les organismes vivants eux-mêmes, mais aussi entre ces êtres vivants et leurs milieux de vie. C'est le tissu vivant de notre planète, un amalgame complexe, équilibré et infiniment diversifié d'éléments tous liés les uns aux autres. Cependant, l'équilibre de cet amalgame est fragile et menacé. La menace la plus importante qui pèse actuellement sur la biodiversité, ici comme ailleurs dans le monde, est la destruction et la perte d'habitats. Elle met en péril plus de 80 % de toutes les espèces vivantes de la planète. S'ajoutent à cette menace la pollution, les changements climatiques qui s'accroissent à un rythme alarmant, la surexploitation des ressources et l'introduction d'espèces exotiques envahissantes qui peuvent menacer les espèces indigènes et leurs écosystèmes. Résultat, de trop nombreuses espèces fauniques et floristiques sont aujourd'hui disparues ou sont à risque de le devenir.

Parmi ces espèces en péril, plus d'une dizaine d'entre elles évoluent ici, aux Îles-de-la-Madeleine. Malgré l'exiguïté de son territoire, l'archipel offre des habitats exceptionnels qui répondent aux besoins de ces espèces au statut particulier de protection. Le pluvier siffleur est sans doute le plus connu! Menacé de disparition, il constitue un véritable joyau pour les Îles puisque c'est aujourd'hui le seul endroit au Québec où il niche encore. D'autres oiseaux migrateurs bénéficiant d'un statut de protection similaire font également escale sur l'archipel comme c'est le cas pour le grèbe esclavon, le bécasseau maubèche, la sterne de Dougall ou encore l'hirondelle de rivage. Quelques plantes font également partie de cette liste dont le corème de Conrad, l'aster du golfe St-Laurent et le gaylussaquier de Bigelow. Il y a même un insecte, endémique à l'archipel, le criquet des Îles-de-la-Madeleine ainsi que quelques espèces marines qui sillonnent les eaux de l'archipel. Toutes ces espèces contribuent à la richesse et à la vaste diversité biologique de notre territoire insulaire.



Les espèces animales et végétales sont d'excellents indicateurs de la santé des milieux naturels. En effet, lorsqu'une espèce est en déclin, c'est un signe que l'équilibre écologique de l'habitat dans lequel elle évolue est perturbé. Lorsque l'on prend soin d'un habitat, cela contribue au rétablissement et à la santé des espèces qui l'habitent. Tout ceci permet la conservation de la biodiversité et, par le fait même, la préservation et l'amélioration de notre qualité de vie.

La biodiversité a également une valeur en soi. Elle est le patrimoine naturel que nous laissons en héritage aux générations futures. Que ce soit à grande ou à plus petite échelle, comme ici sur notre archipel qui nous tient tant à cœur, notre communauté est moralement responsable, pour nous tous et les générations à venir, de la protection, de la conservation et du maintien de sa biodiversité. Chaque action posée tant individuelle que collective qui va en ce sens est importante. Merci de t'engager à intégrer ces notions dans ton quotidien avec nous pour protéger et pour prendre soin de cette parcelle de biodiversité si riche et fabuleuse que sont les Îles-de-la-Madeleine!

Ce projet a été réalisé avec l'appui financier du gouvernement du Canada agissant par l'entremise du ministère fédéral de l'Environnement et du Changement climatique.

CARTE TOURISTIQUE - ÎLES-DE-LA-MADELEINE - ÉTÉ 2022

Profitez de cette offre pour publiciser votre entreprise sur la prochaine carte touristique des Îles-de-la-Madeleine.

Prix : 325\$ + taxes
(Nom + infos + positionnement)

Distribution à même la parution estivale du Magazine **LES ÎLES**, ainsi qu'en téléchargement gratuit sur ilesdelamadeleine.com



**RÉSERVEZ VOTRE ESPACE
AVANT LE 14 MAI 2022**

Pour plus d'informations, vous êtes invités à communiquer avec Gemini, au **418 986-2545** ou à info@ilesdelamadeleine.com

**AGENCE DE LOCATION
DES ÎLES**

POUR TOUS VOS BESOINS EN LOCATION DEPUIS PLUS DE 20 ANS

418-986-6565 / 1-888-818-4537 / Aéroport et Cap-aux-Meules / www.agencedelocationdesiles.com

 AQIP

Nous souhaitons que la saison de pêche 2022 apporte son lot de satisfaction autant pour les pêcheurs que pour les acheteurs à quai et les transformateurs des Îles-de-la-Madeleine

À tous les consommateurs nous disons
Goutez le Québec maritime!

LEOFE Sports

418-986-4085



PIONEER 520



CRF 250 RL



CRF 50



TALON 1000X

**MOTOS HORS ROUTE
ET CÔTE À CÔTE 2022**





COOPÉRATIVE DES PÊCHEURS
CAP DAUPHIN
 FISHERMEN'S COOPERATIVE

La **Coopérative des pêcheurs de Cap Dauphin** souhaite une saison sécuritaire et prospère aux travailleurs et travailleuses de la mer en 2022.

The **Cap Dauphin Fishermen's Cooperative** wishes all the workers of the sea a safe and prosperous 2022 season.



51 , chemin Shore, Grosse-Île, G4T 6A4
418 985-2321 / 418 937-8157
 ruth@capdauphincoop.ca

Harley-Davidson
RIMOUSKI



VOTRE CONCESSIONNAIRE
 DÉDIÉ PAR HARLEY CANADA AUX ÎLES DE LA MADELEINE
MERCI DE VOTRE CONFIANCE !



24/7
OUVERT

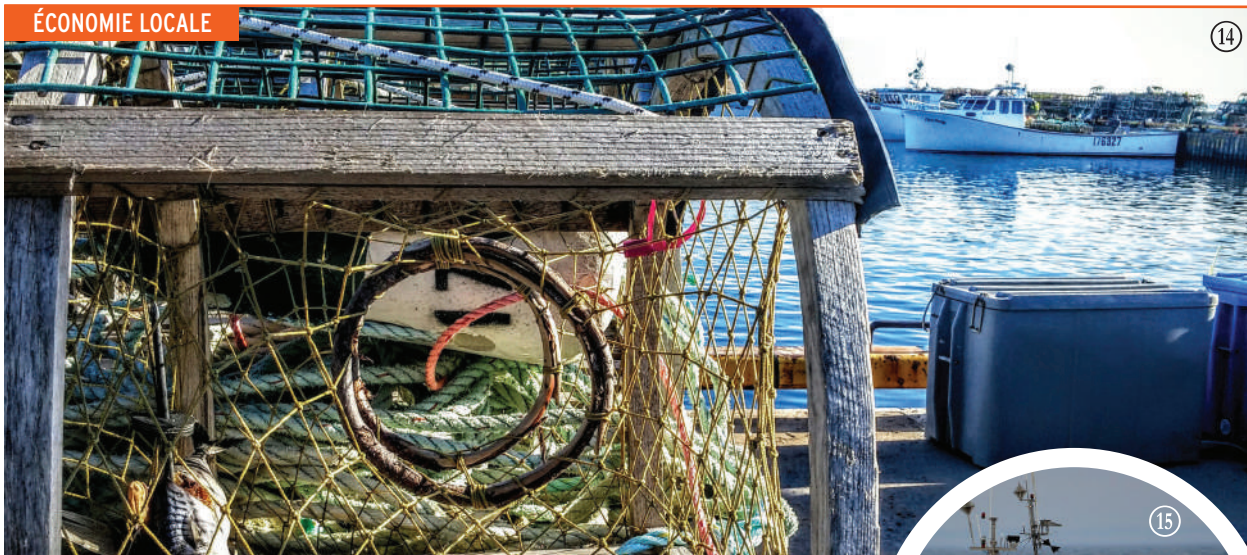
BOUTIQUE EN LIGNE

WWW.HDRIMOUSKI.COM



PASCAN
 AVIATION

pascan.com | 1 888-313-8777



VOS MÉDIAS RÉGIONAUX Y AVEZ-VOUS PENSÉ?

Pour réussir vos relations avec les médias, vous devrez être bien préparé et agir au moment opportun. Lorsque vous avez une nouvelle à diffuser aux gens d'ici, vous tournez-vous encore spontanément vers la radio et le journal local?

Avez-vous pensé à envoyer vos informations aux autres médias majeurs qui desservent notre communauté?

Le premier, vous l'avez en main. Il s'agit du **Magazine LES ÎLES**. Publié quatre fois par année et distribué gratuitement dans l'ensemble de l'archipel, le magazine est aussi accessible en ligne partout sur la planète.

De son côté, le portail régional officiel **ilesdelamadeleine.com** attire plus de 245 000 visiteurs chaque mois, ce qui en fait la référence web la plus visitée de la région. Mis à jour continuellement, c'est le meilleur moyen de demeurer à l'affût de tout ce qui touche les Îles, qu'il s'agisse d'actualité, de météo, de sport, de vie culturelle, de services...

Une excellente visibilité pour votre message!

Bref, la prochaine fois que vous aurez une nouvelle à partager, ne vous limitez pas aux moyens de communication traditionnels et continuez de nous contacter.

Après tout, ces médias sont là pour vous!

Pour discuter de possibilités d'entente de publicité, communiquez avec **Gemini Médias**. Nous nous ferons un plaisir de vous accompagner dans vos stratégies de promotion.

418 986-2545

info@ilesdelamadeleine.com



MAGAZINE LES ÎLES UN NUMÉRO SPÉCIAL POUR LA PÉRIODE ESTIVALE

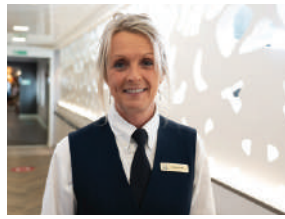
Avis aux annonceurs
DISTRIBUTION GRATUITE SUR L'ARCHIPEL ET +

Nous préparons une autre édition spéciale du **Magazine LES ÎLES**, axée comme d'habitude sur des dossiers de fond qui sont la base même de ce périodique et aussi, comme il se doit, sur l'incontournable période touristique qui vient.

Avis aux annonceurs

Vous profiterez d'un très bon rapport qualité-prix, car le tirage sera élargi (14 000 exemplaires) et la tarification demeurera semblable à celle des parutions précédentes.

Pour plus d'informations, vous êtes invités à communiquer avec Gemini, au **418 986-2545** ou à magazine@ilesdelamadeleine.com



EMBARQUE DANS LA FAMILLE



À la CTMA, on est tissés serrés. Tout le monde s'entraide dans un esprit de famille. On unit nos forces pour naviguer en toute sécurité, beau temps mauvais temps. On donne le meilleur de nous-mêmes pour faire vivre une véritable expérience à toute notre clientèle et pour assurer l'approvisionnement des Îles, une mission essentielle pour notre communauté.

NOTRE PROMESSE D'ENGAGEMENT: VOUS FAIRE VIVRE UNE VÉRITABLE EXPÉRIENCE EMPLOYÉ.E



AVANTAGES MONÉTAIRES ET SOCIAUX

- Salaire compétitif et augmentations qui reflètent ta contribution
- Assurances collectives* et service de télémedecine**
- Régime de retraite avec participation de l'employeur supérieure au marché*



PRIVILÈGES

- 10 congés personnels/année**
- Échelle de vacances qui se démarque
- Bourses d'études pour les enfants des employés et les employés-étudiants
- Voyage gratuit sur le traversier et autres privilèges CTMA



ENVIRONNEMENT DE TRAVAIL POSITIF

- Fort sentiment de fierté et d'appartenance à la grande famille CTMA
- Contribuer à quelque chose de grand pour notre communauté
- Équipes tissées serrées
- Ambiance de travail humaine et stimulante



ÉPANOUISSEMENT ET BIEN-ÊTRE

- Stabilité d'emploi et perspectives de carrière à la hauteur de tes ambitions
- Horaire permettant un bon équilibre travail et vie personnelle
- Formation, accompagnement et développement des compétences
- Vie sociale favorisant la rencontre avec les collègues

* Postes permanents ** Postes permanents de terre

Pour tous les postes disponibles ou pour déposer votre candidature :
ctma.ca/fr/carrieres
On vous attend!





RETOURNER AUX ÉTUDES, C'EST POSSIBLE!

PAR NICOLAS ARSENEAU
CAISSE POPULAIRE DESJARDINS DES RAMÉES

Vous songez à un changement de carrière? Celui-ci nécessite un retour aux études? Retourner en classe peut représenter un engagement financier important. Saviez-vous que vous pouviez emprunter des fonds dans votre REER pour contribuer au régime d'encouragement à l'éducation permanente (REEP) afin de financer un retour aux études?

Le REEP, c'est quoi?

Le Régime d'encouragement à l'éducation permanente (REEP) peut faciliter le retour aux études à temps plein en vous permettant de retirer jusqu'à 20 000 \$ de vos REER, et ce, sans payer d'impôts. En fait, participer au REEP, c'est exactement comme si vous vous accordiez, à même les fonds de votre REER, un prêt de dix ans sans intérêts! Voici quelques autres caractéristiques du REEP qui devraient vous plaire :

- Vous pouvez encaisser jusqu'à 10 000 \$ par année de votre REER dans le cadre du REEP, sans toutefois dépasser une limite de 20 000 \$ sur une période de quatre ans. Les montants retirés ne sont pas imposables l'année de leur retrait.
- Le REEP peut servir à payer vos études ou celles de votre conjoint ou conjointe. Il ne peut cependant pas être utilisé pour payer les études de vos enfants ni celles des enfants de votre conjoint ou conjointe.
- Vous pouvez participer au REEP plus d'une fois. Vous devez toutefois vous assurer de rembourser dans votre REER toutes les sommes transférées dans votre REEP avant de pouvoir bénéficier de nouveau de ce régime.

Qui peut profiter du REEP?

Pour être admissible au REEP et avoir ainsi la possibilité de vivre une rentrée scolaire plus harmonieuse d'un point de vue financier, vous devez remplir les conditions suivantes :

- détenir un REER;
- être résident ou résidente du Canada;
- être étudiante ou étudiant à temps plein selon les règlements de l'établissement concerné;
- étudier pendant au moins trois mois consécutifs et consacrer un minimum de 10 heures par semaine aux cours ou aux travaux;
- fréquenter un établissement d'enseignement postsecondaire agréé.

Et le remboursement, dans tout ça?

Puisque le REER est un véhicule de placement qui offre un report d'impôt, vous devez rembourser les retraits que vous y effectuez pour votre REEP, en prenant soin de respecter certaines conditions, à défaut de quoi vous paierez de l'impôt sur les montants dus.

Pour en apprendre davantage sur le régime d'encouragement à l'éducation permanente (REEP) et pour comprendre de quelle façon celui-ci pourrait vous aider à couvrir le volet financier de votre projet de retour aux études, communiquez avec votre conseiller. Ce dernier pourra vous aider à mettre en place une stratégie d'épargne.

Bon succès dans vos études et dans vos nouveaux projets professionnels!

Enviro Saule

Producteur de saules à croissance rapide

- BRISE-VENT
- ÉROSION
- DÉCONTAMINATION
- PROJETS ENVIRONNEMENTAUX

Après quelques essais concluants aux Îles-de-la-Madeleine en 2021, Enviro Saule, entreprise spécialisée dans l'implantation de haies brise-vent, offre ses services pour l'aménagement de haies aux Îles.

Notre engagement :

- Assurer un suivi professionnel jusqu'en 2024.
- Offrir une garantie de reprise et le remplacement des plants au besoin.
- Évaluer les coûts associés à la préparation de sol et offrir ce service.
- Plantation et fertilisation

Nous serons aux Îles du 24 mai au 3 juin réservez tôt !



Roger Chamard Producteur
Saint-Jean-Port-Joli

418-508-9602

www.envirosaule.com



Défi Bousifaille

Présenté par



MARCHÉ BONICHOIX

En collaboration avec



Les Îles
MAGAZINE

DISPONIBLES SUR ILESDELAMADELEINE.COM

GALETTES AU LAIT DE BEURRE

Grosse recette :

- 7 tasses de farine
 - 5 cuil. thé poudre à pâte
 - 4 cuil. thé crème de tartre
 - 2 cuil. thé Soda
 - 2 cuil. thé de sel
 - 2 cuil. thé table de sucre
- Mêler 1 tasse de graisse
Mêler 1 litre de lait de beurre



Petite recette :

- 3 1/2 tasses de farine
 - 3 cuil thé poudre à pâte
 - 2 cuil. thé crème de tartre
 - 1 cuil. thé Soda
 - 1 cuil. thé de sel
 - 1 cuil. thé a table de sucre
- Mêler 1/2 tasse de graisse (Crisco)
Mêler 1/2 litre de lait de beurre

Préparation : Étendre et couper à l'épaisseur et grandeur de votre choix, Cuire à 450°F pour 15 à 18 minutes ou doré à votre goût. Pour une épaisseur de 1 pouce.
Donne environ 70 galettes.

Un envoi de Jean Arsenault

FUDGE MAMAN

AMENER À ÉBULLITION
ET BOUILLIR 5 MINUTES :

- 2 cuillères à table de beurre
- 2/3 tasse de lait évaporé
- 1/2 cuillère à thé de sel
- 1 2/3 tasse de sucre



RETIRER DU FEU
AJOUTER ET BRASSER EN UNE CONSISTANCE HOMOGENE :

- 2 tasses de guimauves miniatures
- 1 1/2 tasse de pépites de chocolat mi-sucré
- 1 cuillère à thé de vanille

AJOUTER (Facultatif) : 1/2 Tasse de noix hachées
VERSER DANS UN MOULE BEURRÉ (20 X 20 cm)
RÉFRIGÉRER 2 HEURES

Ça goûte le ciel !!!

Un envoi de Stella Verdier



UNE NOUVELLE PLACE POUR NOS OBNL AU SEIN DE LA CHAMBRE DE COMMERCE DES ÎLES



CETTE CHRONIQUE EST RENDUE
POSSIBLE GRÂCE À :



PAR ANTONIN VALIQUETTE
DIRECTEUR GÉNÉRAL

La Chambre de commerce des Îles adoptait le 4 mars dernier en Assemblée générale une modification à ses règlements administratifs qui ouvre la porte de son membership aux organisations à but non lucratif du territoire en leur créant une nouvelle catégorie de membres sur mesure.

S'il semble anodin en apparence, ce geste devait être réfléchi. Il vise l'inclusion d'un plus grand nombre d'employeurs qui font eux aussi face à des défis de recrutement et de rétention de personnel en ces temps de rareté de main-d'œuvre. Ces organismes locaux, tout comme les entreprises, dépendent eux aussi de la fiabilité des liens de transport pour l'archipel et d'une connexion internet performante pour leurs outils numériques. Ces enjeux font partie du champ d'action où la Chambre défend déjà les intérêts de notre communauté entrepreneuriale. C'est en reconnaissant ces similarités que la Chambre de commerce des Îles, qui fête ses 60 ans d'existence en avril, a jugé pertinent de créer une nouvelle catégorie de membres spécifiquement pour les organismes à but non lucratif.

La Chambre demeurera d'abord et avant tout l'organisme de représentation du milieu entrepreneurial en laissant les démarches de représentation qui sortent de son champ d'expertise à d'autres acteurs mieux outillés pour les porter. Les membres OBNL n'auront pas de droit de vote aux Assemblées générales de la Chambre de commerce.

L'initiative n'est pas banale. En tant qu'organe de représentation, la crédibilité et la force d'argument de la Chambre de commerce est bien sûr tributaire de la mobilisation de ses membres. Une augmentation de leur nombre renforcera le poids de ses interventions politiques. De plus, en ces temps de pénurie de main-d'œuvre, parce qu'il faut bien l'appeler ainsi, il est primordial pour les employeurs d'être les plus attractifs possible. À cette fin, les membres de la Chambre ont toujours eu accès au Régime d'assurance collective des chambres de commerce du Québec. Jusqu'ici, peu d'entre eux adhéraient à ce service, méconnu à notre avis, mais spécialement conçu pour les petites organisations de moins de 50 employés qui désirent offrir des avantages sociaux abordables à leurs employés.

Confiante dans le potentiel de cet avantage commercial pour ses membres, la Chambre peut compter depuis l'été 2021 sur un courtier madelinot en la personne de Claude Poirier, A.V.A. Fort d'une expérience de plus de 30 ans dans l'univers souvent complexe des assurances, M. Poirier n'est pas un employé de la Chambre, mais plutôt un partenaire qui travaille dans l'intérêt de nos membres intéressés par l'adhésion à un régime d'assurance collective adapté à leurs besoins et qui le contacteront à cette fin. Cette nuance est importante. Bien au fait du marché, M. Poirier a le mandat d'offrir le régime d'assurance personnalisé le plus avantageux possible pour nos membres, qu'il s'agisse du Régime des chambres de commerce du Québec ou non. De son côté, la Chambre sera de toute façon ravie de voir un nombre croissant de membres s'équiper de moyens qui optimiseront leur position d'employeur attrayant pour le bien-être du marché du travail de notre communauté.



▲ Claude Poirier, A.V.A.

PARTENAIRES SIGNATURE



MOTS CROISÉS - TERMES MADELINOTS



Horizontal

- 6) Expression utilisée pour désigner l'expropriation massive et la déportation à partir de 1755 des Acadiens, au moment de la prise de possession par les Britanniques de la Nouvelle-France.
 7) Jeter, tirer.
 10) Ligne ; trait ; égratignure sur un objet quelconque.
 11) Inspirer le dégoût.
 12) Étendre (du linge pour le faire sécher), répandre (ses affaires partout).
 15) Manifestation festive dont l'objectif principal est de faire beaucoup de bruit.
 16) Partir rapidement ; s'enfuir.
 17) Autres, jeune homme qui affichait une vie dissolue.
 19) Attendre quelqu'un ou quelque chose pour un certain laps de temps.

Vertical

- 1) Éclair de chaleur.
 2) Boucle d'oreille.
 3) Récepteur des anciens appareils téléphoniques.
 4) Recouvrir, border, couvrir quelqu'un d'une couverture.
 5) Milieu ; centre, du jour, d'un objet, d'un lieu, etc.
 8) Demander sans cess et avec insistance.
 9) Maintenant, à présent.
 13) Calmar ; de la famille des Céphalopodes.
 14) Donner ou emprunter quelque chose.
 18) Habiller, Préparer, garnir.
 20) Éclair d'orage.

Source : Dictionnaire des régionalismes des Îles-de-la-Madeleine de Chantal Naud, Éditions Québec Amérique, 2011.

Résultats :
 Horizontal : 6) DÉPORTATION, 7) GARROCHER, 10) RAISE, 11) ZIRE, 12) ÉPARER, 15) TINTAMARRE, 16) SCUDER, 17) SOUTILON, 19) ESPÉRER
 Vertical : 1) CHALIN, 2) PENDOREILLE, 3) CORNET, 4) ABRIER, 5) MITAN, 8) RAMANDER, 9) ASTEUR, 13) ENCORNET, 14) BAILLER, 18) GREYER, 20) ÉLOISE

Les Îles

MAGAZINE

LE MAGAZINE LES ÎLES

80 ch. Principal, bureau 201,
 Cap-aux-Meules,
 Îles-de-la-Madeleine (Qc)
 G4T 1C9

Tél.: 418 986-2545
 www.magazinelesiles.com

ÉDITEUR : Gemini

COLLABORATEURS

- Nicolas Arseneau
- Daniel Bouffard
- Dany Bouffard
- Mélanie Bourgeois
- Claudia Delaney
- Marie-Ève Giroux
- Chantal Nadeau
- Véronique St. Onge
- Nancy Thorne
- Antonin Valiquette

PHOTOGRAPHIES

Couverture : Courtoise / Hugo Barette

1-4-5-6 Courtoise / Hugo Barette

2-3-8 Rob Jones / CanadianCyclist.com

7 Big Brother Célébrités - Noovo.ca

9 Joël Landry

10-11-12 Wikipedia

13-15 Jean-François Noël

14 Anne-Julie Riou

16 Calogero Bellia

Le Magazine LES ÎLES est publié 4 fois par année.

Il est disponible en téléchargement gratuit sur
 www.ilesdelamadeleine.com

DROITS D'AUTEUR ET DROITS DE REPRODUCTION

Le contenu du magazine ne peut être reproduit sans
 l'autorisation de Gemini Médias ou ses partenaires.

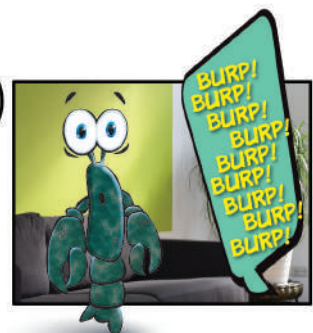
Dépôt légal: ISSN 1911-4036

Bibliothèque nationale du Québec Bibliothèque nationale du Canada



LES AVENTURES DE

OMAR & OSCAR

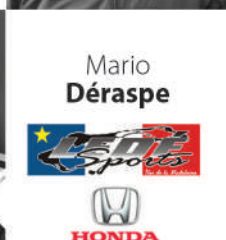
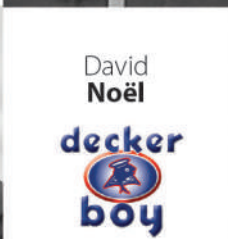




achatsauxiles.com

PASCAN
AVIATION

DÉCOUVREZ LES PORTRAITS D'ENTREPRENEURS



MOI, J'ENCOURAGE
LES ENTREPRISES ICI

#Achatsauxiles

ÎLES DE LA
MADELEINE .COM

Desjardins

**Engagés,
à vos côtés.**



I N V I T A T I O N

Assemblée générale annuelle virtuelle

Prenez connaissance des résultats et des réalisations de votre caisse.

 **Lundi 25 avril 2022 | 19 h 30**

 **Le lien pour assister à
l'assemblée est disponible au
[www.desjardins.com/
caissedesramees](http://www.desjardins.com/caissedesramees)**

À vous de voter!



Le vote se fera
en ligne.

Du 26 au 29 avril 2022, visitez le
www.desjardins.com, le site de
votre caisse ou AccèsD pour voter
sur le versement de la ristourne
et l'élection des administrateurs,
le cas échéant.

C'est un rendez-vous!



Desjardins

Caisse populaire des Ramées