

Les Îles



TOUJOURS PRÉSENT DE SAISON EN SAISON

TÉLÉCHARGEZ



SCANNEZ
CETTE PAGE
et découvrez
+

UN NOËL MAGIQUE

**coop
IGA**



**COOP HAVRE-AUX-MAISONS
COOP L'ÉVEIL • FATIMA**

Les fêtes de fin d'année sont là, et vos COOP IGA sont prêtes à vous accueillir avec une sélection festive de produits frais, locaux et délicieux pour embellir vos repas de Noël.

Que ce soit pour garnir votre table de mets savoureux ou pour trouver des cadeaux pratiques et originaux, nous avons tout ce dont vous avez besoin, et bien plus encore. Découvrez nos quincailleries bien équipées pour vos projets de dernière minute.

**DÉCOUVREZ NOS
QUINCAILLERIES BIEN
ÉQUIPÉES POUR VOS
PROJETS!**



Michel Leblanc
Directeur - COOP L'ÉVEIL



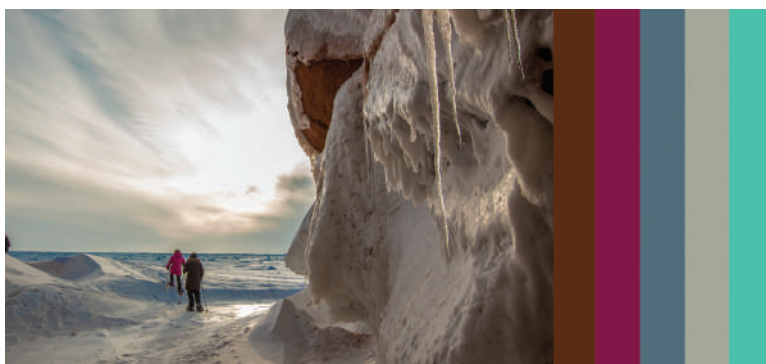
Pascal Thorne
Directeur
COOP Havre-aux-Maisons

© GEMINI

**615, chemin des Caps, Fatima
418 986-2265**

**495, Route 199, Havre-aux-Maisons
418 969-2600**

SOUS LE VENT DES ÎLES



En 2024, les Îles-de-la-Madeleine ont été le théâtre d'événements marquants, mettant en lumière à la fois les défis et la résilience de notre communauté insulaire. Le Magazine LES ÎLES vous propose encore cette année une **rétrospective des faits marquants** qui ont rythmé le quotidien des Madelinots.

La pêche, secteur vital, a connu des débarquements record de homards, mais aussi des pressions économiques et environnementales soulignant sa vulnérabilité. Sur le plan environnemental, des initiatives pour récupérer des engins abandonnés et pour préserver les espèces menacées ont illustré un fort engagement écologique, tandis que des phénomènes comme l'éclipse solaire totale ont émerveillé la population. Le tourisme, malgré les défis climatiques, a su s'adapter, et des succès sportifs, artistiques et solidaires ont continué de renforcer l'identité et la visibilité des Îles. Enfin, la Chambre de commerce et d'autres organisations locales ont redoublé d'efforts pour soutenir le développement économique et communautaire.

Dans cette édition, vous explorerez le bulletin d'information de la **Caisse populaire Desjardins des Ramées**. Enfin, la **Chambre de commerce des Îles** se mobilise pour relancer la collaboration et la croissance économique locale. Avec une nouvelle direction générale par intérim, l'organisation entend réaffirmer son rôle en soutenant ses membres et en dynamisant la communauté d'affaires.

Cette édition spéciale inclut également un conte féérique, «*Le phare des Îles et la magie de Noël*», qui vous transportera dans l'univers enchanteur de l'archipel pendant les Fêtes.

Toute l'équipe du Magazine LES ÎLES vous souhaite santé, amour et bonheur pour la prochaine année!

Bonne lecture!

MISE EN CONTEXTE	3
RÉTROSPECTIVE 2024 - UNE ANNÉE ENTRE DÉFIS ET ACCOMPLISSEMENTS	4
QUAND LE PASSÉ RENCONTRE LE PRÉSENT - CAP-AUX-MEULES	11
CAISSE POPULAIRE DES JARDINS DES RAMÉES	15
LE DÉVELOPPEMENT DURABLE AU CŒUR DES ENTREPRISES D'ICI	19
LA CHAMBRE DE COMMERCE DES ÎLES S'ENGAGE VERS L'AVENIR	21
CONTE DE NOËL : LE PHARE DES ÎLES ET LA MAGIE DE NOËL	22

DROITS D'AUTEUR ET DROITS DE REPRODUCTION

Le contenu du magazine ne peut être reproduit sans l'autorisation de Gemini ou ses partenaires. Les articles qui paraissent sont publiés sous la responsabilité exclusive des auteurs.

Dépôt légal: ISSN 1911-4036
Bibliothèque nationale du Québec
Bibliothèque nationale du Canada



ÎLES DE LA MADELEINE .COM

Ce magazine est disponible en téléchargement gratuit sur www.ilesdelamadeleine.com.
Le Magazine LES ÎLES est publié 4 fois par année.

LE MAGAZINE LES ÎLES EN RÉALITÉ AUGMENTÉE

La réalité augmentée s'invite dans votre magazine LES ÎLES!

Pour essayer notre nouvelle expérience de lecture, rendez-vous à la **page couverture** ainsi qu'aux pages **13** et **23**.



1

Téléchargez l'application gratuite ARGOplay sur votre téléphone intelligent ou votre tablette.

2

« Scannez » la page contenant ce symbole.



3

Découvrez le contenu exclusif qui s'y cache.

Une année entre défis et accomplissements

PAR L'ÉQUIPE DE RÉDACTION

Les Îles-de-la-Madeleine regorgent d'histoires humaines, de défis environnementaux et d'initiatives inspirantes qui façonnent la vie de sa communauté. Entre exploits individuels, transformations locales et héritage maritime, les Madelinots continuent de démontrer leur résilience, leur créativité et leur attachement à leur territoire.

Cette rétrospective, nourrie des événements relatés sur **ilesdelamadeleine.com**, vous invite à plonger dans l'actualité de cette région unique, où traditions et modernité se croisent dans un esprit de solidarité et d'innovation. Découvrez les récits qui célèbrent les personnes, les projets et les événements marquants de la dernière année.

UNE PRÉSENTATION DE

ÎLES DE LA
MADELEINE .COM

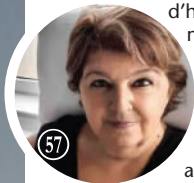
POPULATION ET COMMUNAUTÉ

Le 6 décembre, Mme **Yvette Renaud** célébrera ses 106 ans, ce qui en fait la doyenne des Îles-de-la-Madeleine!



56

Guylaine Nadeau, Madelinienne de 57 ans, a enfin reçu une greffe rénale après avoir lutté pour accéder à des services d'hémodialyse dans son archipel. Atteinte d'une maladie polykystique héréditaire, elle avait lancé un appel à l'aide sur les réseaux sociaux. Avec seulement 4 % de ses fonctions rénales restantes, elle a été greffée d'un rein offert par une donneuse anonyme de Montréal. Elle a repris une vie normale aux Îles-de-la-Madeleine après sa convalescence à Québec.

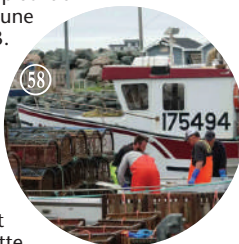


57

PÊCHE

Une autre tuile s'abat sur l'industrie de **la pêche au homard**. Un changement majeur aux États-Unis pourrait avoir d'importantes conséquences sur le homard canadien.

Les pêcheurs de homard des Îles-de-la-Madeleine ont établi un nouveau record en 2024, avec plus de 16 millions de livres débarquées, une hausse de 6,6 % par rapport à 2023. Cependant, malgré ces prises historiques, les pêcheurs sont déçus des prix, qui s'établissent en moyenne à 7,09 \$ par livre. La valeur totale des captures a atteint 114,4 millions de dollars, soit plus du double de la moyenne entre 2015 et 2021. Les pêcheurs restent globalement satisfaits malgré cette baisse des prix.



58

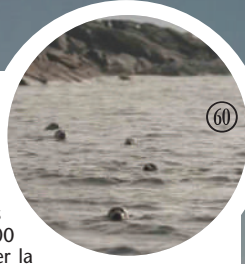
De plus, les pêcheurs ne pourront plus utiliser l'indice américain Seafood Price Current pour évaluer si les prix qui leur sont offerts sont justes. La Régie des marchés agricoles et alimentaires du Québec a décidé en faveur des acheteurs de l'archipel, qui soutiennent que leur méthode de fixation des prix, basée sur les trois meilleurs acheteurs locaux, est suffisante. Cette décision marque la fin de la possibilité pour les pêcheurs de contester le prix en se basant sur l'indice américain en fin de saison.

Après un an et demi de démarches, la Coopérative des pêcheurs des Îles-de-la-Madeleine a obtenu un permis d'acquiescer de homard, devenant le septième acheteur de l'archipel. Formée après la faillite de La Renaissance, la Coopérative peut désormais acheter et vendre du homard vivant, sans transformation. Le MAPAQ avait initialement refusé la demande, une décision contestée devant le Tribunal administratif du Québec. Ce revirement suit un rapport de consultations révélant un soutien majoritaire des pêcheurs madelinots, qui jugeaient la concurrence insuffisante. Les transformateurs, cependant, s'inquiètent des répercussions économiques et du partage des ressources marines.



59

La chasse commerciale au phoque gris a repris en janvier 2024 sur l'île Brion, une victoire pour les chasseurs madelinots. Gil Thériault, directeur de l'Association des chasseurs de phoques intraQuébec, prévoit une capture de 3000 à 4000 phoques. L'objectif est d'atténuer la pression sur les espèces marines, déjà fragilisées par le changement climatique. Cette chasse reste toutefois controversée, notamment à cause des restrictions américaines liées à la protection des mammifères marins.



60

Les turbotiers du Québec font face à une nouvelle année difficile. Malgré un quota autorisant 823 tonnes de turbot, seulement 2,5 tonnes ont été débarquées jusqu'à présent. Ce déclin est lié à des facteurs environnementaux, notamment le réchauffement des eaux et la baisse d'oxygène dans les fonds marins. La compétition avec le sébaste, qui partage le même habitat et la même source de nourriture (crevette nordique), aggrave la situation. Les pertes financières varient entre 40 000 \$ et 500 000 \$, selon Jean-René Boucher, directeur de l'Office des pêcheurs de flétan du Groenland du Québec.

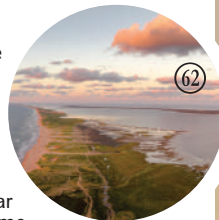


61

TOURISME

Recul de l'achalandage touristique aux Îles-de-la-Madeleine

Entre mai et octobre, les Îles-de-la-Madeleine ont accueilli environ 62 000 visiteurs, marquant une baisse de 3 % par rapport à 2023 et 16 % par rapport à 2022. La fin du programme Explore Québec a contribué à une diminution des arrivées par avion (-5 %), tandis que le transport maritime, utilisé par 68 % des visiteurs, est resté stable (-1 %). Malgré cette baisse, les séjours ont duré en moyenne 10 nuitées, avec des dépenses à destination en hausse de 17 %. Tourisme Îles-de-la-Madeleine considère ce bilan comme un retour à une stabilité pré-pandémique, tout en surveillant les tendances futures.



62

Le Château Madelinot a officiellement mis fin aux **excursions d'observation des blancs**, activité phare depuis 1985, en raison des changements climatiques. L'absence croissante de banquise sécuritaire a rendu l'organisation imprévisible et non viable, avec huit annulations en 15 ans. Tourisme Îles-de-la-Madeleine regrette la disparition de ce produit emblématique, autrefois synonyme de prestige international.



63

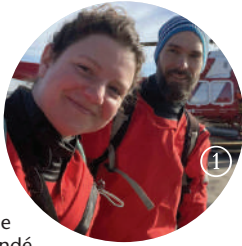
Le conseil municipal a décidé de rendre **la Passe Archipel** facultative, une décision motivée par l'absence d'entente avec Transports Canada. Cette redevance, qui demeure une source de controverse, a suscité des critiques au sein d'une partie de la population. Parmi les ajustements mis en place, le système de code QR a été remplacé par un reçu, et une plateforme de paiement a été mise en service dès le 1^{er} juin. Malgré les débats, la Passe Archipel a permis de récolter un total de 28 755 \$. La Communauté maritime des Îles a d'ores et déjà confirmé qu'elle n'imposera pas cette redevance en 2025 et annonce son intention de consulter la population pour décider des prochaines étapes.

PASSE
ARCHIPEL

15

ENVIRONNEMENT

Le 20 mars, l'organisme madelinot **Attention Fragiles** a été appelé par Parcs Canada pour conseiller sur la protection des infrastructures de l'Île-de-Sable contre l'érosion et l'ensablement. La géographe Catherine Leblanc-Jomphe et le biologiste Bruno Savary ont recommandé l'installation de clôtures en bois avec grillage, l'usage de tapis en fibre de coco et la transplantation d'ammophile, une plante des dunes. Ils ont également fourni des conseils techniques pour limiter les dommages aux dunes lors des travaux. Un document de suivi sera produit pour guider les efforts locaux.



La Communauté maritime des Îles a révélé en septembre que **la Pointe de Grande-Entrée est le site le plus vulnérable de l'archipel**, avec un indice de vulnérabilité de 5,19. Ce secteur, abritant le principal port de pêche, subit des menaces croissantes d'érosion et de submersion, entraînant des ordres de démolition pour certains bâtiments. Les trois sites jugés les plus vulnérables ont tous été inondés lors du passage de la tempête Fiona en 2022.



Le **Centre de recherche sur les milieux insulaires et maritimes (CERMIM)** a intensifié ses efforts en récupérant 203 casiers à crabe des neiges et 25 km de cordage grâce à son robot sous-marin ROV Chinook. Ce chiffre représente une hausse significative par rapport à l'année précédente. Un séjour en Colombie-Britannique a permis au CERMIM d'améliorer ses techniques pour optimiser l'efficacité et minimiser l'impact sur les fonds marins dans le cadre du projet LOREVA, axé sur la récupération et sur la valorisation des engins de pêche abandonnés.



En août, près d'une dizaine de **trombes marines** ont offert un spectacle impressionnant au large des Îles-de-la-Madeleine, fascinant résidents et vacanciers. Ces colonnes d'eau tourbillonnantes, similaires à des tornades, se sont formées en raison du contraste entre l'air froid et les eaux chaudes.



Le Comité sur la situation des espèces en péril au Canada (COSEPA) a reclassé **l'aster du golfe Saint-Laurent** de « menacé » à « en voie de disparition ». Cette plante côtière, endémique aux Îles-de-la-Madeleine, a vu sa population décliner de 90 % en 15 ans, principalement à cause des tempêtes, de la montée des eaux et de l'altération des systèmes de drainage.



Alliance Myrique a créé un deuxième site de plantation de **myrique des îles aux Îles-de-la-Madeleine**, avec 1 500 plants mis en terre pour stabiliser les dunes et lutter contre l'érosion. L'entreprise prévoit d'étendre la culture à 15 000 plants l'an prochain, tout en explorant d'autres territoires au-delà de l'archipel.



ÉCONOMIE

Faillite de Total Océan : les équipements resteront aux îles
Total Océan, basée à Havre-aux-Maisons et spécialisée dans l'huile de gras de phoque, a déclaré faillite le 13 février, faute de réunir les 2 millions nécessaires à sa relance. Endettée de 4,67 millions de dollars, l'entreprise n'a pas surmonté des ventes décevantes depuis son lancement en 2022. Après une vente des équipements à Écofaune Boréale en avril, des rumeurs de transfert à Terre-Neuve ont émergé en septembre. En octobre, il a été confirmé que les installations resteraient aux Îles, nourrissant l'espoir d'une relance économique et d'une valorisation des ressources locales.



La CTMA acquiert le bâtiment de la microbrasserie À l'abri de la tempête
La microbrasserie des Îles-de-la-Madeleine À l'abri de la tempête a évité la fermeture grâce à une entente avec la CTMA, qui a acquis son bâtiment en mars. La CTMA, répondant à un appel à l'aide lancé par la microbrasserie, a choisi d'intervenir pour préserver ce fleuron du terroir madelinot. À l'abri de la tempête, désormais locataire, conserve le contrôle de ses opérations. Cette entente réduit sa pression financière et sécurise la saison estivale et le 20^e anniversaire de l'entreprise. La transaction, bien que confidentielle, a été qualifiée de bénéfique pour les deux parties.



Fusion des Caisse Desjardins des îles
Les Caisse Desjardins de Havre-aux-Maisons et des Ramées ont approuvé leur fusion lors des assemblées extraordinaires du 9 juin. Le projet a obtenu 81,82 % et 89,66 % d'appuis respectivement. La nouvelle entité, nommée Caisse Desjardins des Îles-de-la-Madeleine, sera effective le 1^{er} janvier 2025, après approbation de l'Autorité des marchés financiers. Ce regroupement marque une étape importante pour relever les défis futurs et pour renforcer l'engagement communautaire des îles.



L'ancienne église de Cap-aux-Meules a entamé sa transformation en « **Hub de développement économique des îles-de-la-Madeleine** », un espace dédié à l'innovation et à l'entrepreneuriat. Piloté par La Vague, le projet prévoit la rénovation de la nef en un lieu moderne pour le travail, les conférences et les événements, tout en respectant l'architecture patrimoniale. Soutenue par des partenaires comme le Conseil du patrimoine religieux du Québec et le ministère de l'Économie, cette initiative vise à stimuler l'économie locale. Une fois terminé, le hub offrira un espace inspirant pour les entrepreneurs et contribuera au développement régional.



Le parc éolien de Grosse-Île, initialement prévu pour octobre 2025, verra sa mise en service repoussée à l'automne 2026. Le ministère de l'Environnement a jugé insuffisant l'étude d'impact environnemental soumise, soulevant 65 questions sur les impacts sur la faune et sur les habitats sensibles. Une fois opérationnel, le parc devrait réduire la consommation annuelle de mazout de près de 11 millions de litres, renforçant la transition énergétique des îles.



La Chambre de commerce des îles-de-la-Madeleine

a annoncé la nomination de Jonathan Lapiere comme consultant à la direction générale par intérim, à la suite du congédiement de son directeur général après 18 mois de fonction. Il assurera la continuité des activités de l'organisation tout en travaillant à la recherche d'un candidat permanent.



En octobre, les travaux du Phare des Îles ont débuté dans l'écoquartier de Cap-aux-Meules. Ce projet de logements supervisés comprend huit appartements, dont sept pour adultes ayant des besoins particuliers (déficience intellectuelle, autisme ou limitations fonctionnelles) et un logement pour un locataire-ressource. Situé à l'angle des chemins des Gaudet et Oscar, le bâtiment sera le premier construit dans cet écoquartier. Un second projet, un immeuble de 24 logements abordables, est prévu en 2025 sur un lot voisin.



Le 12 novembre, la Cour supérieure a placé la Résidence Plaisance des Îles (RPI) et le CHSLD des îles-de-la-Madeleine sous séquestre en raison de dettes de 50 M\$. PricewaterhouseCoopers gère les actifs, tandis que le CISSS des îles administre provisoirement le CHSLD. Un financement temporaire de 1 M\$ garantit les services jusqu'en janvier 2025.



Le tribunal a aussi ordonné au CISSS de payer les loyers des logements de la RPI occupés par des employés du CHSLD, une dépense contestée de 34 000 \$. Les responsabilités entre le séquestre et le CISSS sont floues, et le financement pourrait être insuffisant, laissant planer des incertitudes pour les 200 résidents.

ÉLECTIONS MUNICIPALES

À l'issue du scrutin, **Georges Painchaud** a été élu conseiller municipal pour le district de Cap-aux-Meules et de l'Île d'Entrée avec 63,20 % des voix, lors des élections municipales aux îles-de-la-Madeleine. Sur 519 électeurs ayant voté, le taux de participation s'est établi à 32,12 %. M. Painchaud rejoint le conseil avec **Johanne Lebel** et **Bernard Richard**. **Johanne Lebel** a été élue sans opposition comme conseillère municipale pour le District 1 (L'Île du Havre-Aubert) où 1 623 électeurs étaient inscrits. **Bernard Richard** a été élu sans opposition pour le District 6 (Grande-Entrée) qui comptait 443 électeurs inscrits.



Gordon Burke a été élu maire de Grosse-Île sans opposition, accompagné de **Rachelle Clark** et de **Marlene Boudreau** comme conseillères pour les postes 1 et 3. Le poste de conseiller numéro 4 reste vacant, faute de candidature. La municipalité retrouve enfin son quorum après plusieurs démissions et une intervention de la Commission municipale du Québec, qui avait pris le contrôle administratif en octobre dernier.



FAITS DIVERS

Une datation au carbone 14 a révélé qu'un **crâne de morse** découvert aux îles-de-la-Madeleine date de 11 500 ans, l'un des plus anciens de l'est du Canada. Le conseil de recherche 4-OCÉANS et le Musée des Îles analysent depuis un an des ossements trouvés par des collectionneurs locaux. Sur 200 échantillons, certains datent de la chasse au 18e siècle, tandis que d'autres remontent jusqu'à 2200 ans. Le crâne sera exposé au Musée des Îles dans une future collection.



La 7^e édition de la **baignade hivernale Vague d'Espoir** a rassemblé 250 participants, dont 75 courageux baigneurs, à la Dune-du-Sud, le 1er janvier 2024. Organisé par la famille de Jean Richard, décédé du cancer, l'événement a récolté plus de 13 500 \$ pour le Fonds Francine-Daigle, destiné à soutenir les soins aux malades et à leurs proches. Inspirée par la tradition de M. Richard, qui se baignait chaque Nouvel An, l'initiative a permis d'amasser 80 000 \$ depuis 2018, finançant notamment des rénovations au département d'oncologie de l'hôpital des Îles. Un bel élan de solidarité locale.



La finale locale de **Secondaire en spectacle** a émerveillé le public à la Polyvalente des Îles. Le premier prix a été remporté par Méliha Bourque, Charlotte Hubert, Noémie Leblanc, Florence Noël, Léonie Noël et Romy Sumarah avec leur interprétation de Je voudrais voir la mer. Laurane Verdier, Léonie Noël, Jacob Déraspe et Louis-Félix Boudreau ont décroché la deuxième place avec Le tour de l'île. Charlie Leblanc, membre de l'équipe technique, a reçu le prix du Vieux Treuil.

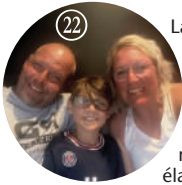


Le 14 octobre, les îles-de-la-Madeleine ont offert un point d'observation privilégié pour l'**éclipse solaire totale**, visible entre 16 h 37 et 16 h 40. L'archipel, situé au centre de la bande de totalité, a permis de vivre un moment spectaculaire, marqué par l'émotion et par l'émerveillement. Les élèves de la Polyvalente des Îles ont également pu y participer grâce à une initiative éducative organisée par leurs enseignants, combinant prévention et apprentissage. Des lunettes spéciales ont été distribuées, permettant une observation sécuritaire de ce phénomène rare.



Cinq bateaux de pêche ont coulé dans le port de Grande-Entrée après avoir été la proie des flammes. Le feu, alimenté par de forts vents, s'est propagé d'une première embarcation aux autres, causant également de graves dommages à une partie du quai. Aucun blessé n'a été signalé. Les pompiers ont maîtrisé les flammes en collaboration avec la Garde côtière et Environnement Canada pour limiter les impacts environnementaux.





La collecte annuelle d'**Opération Enfant Soleil aux Îles-de-la-Madeleine** a atteint un record de 253 123 \$, grâce à l'engagement de plus de 100 partenaires et 80 bénévoles. Le téléthon du 2 juin, tenu au Centre récréatif de L'Étang-du-Nord, a marqué un moment fort de cette mobilisation. Des discussions sont en cours pour élargir les critères d'octroi des fonds.



En 2024, **les phares du Borgot à l'Étang-du-Nord et de l'Île d'Entrée** célébraient leur 150^e anniversaire. Construits en 1874, ces deux phares font partie intégrante du riche patrimoine maritime des Îles-de-la-Madeleine. Leur histoire, marquée par plusieurs transformations et anecdotes, témoigne de l'évolution des techniques de construction et de l'importance stratégique de ces structures pour la navigation maritime.



Les 28 et 29 mai, plus de 800 invités ont dégusté du homard des Îles à bord des bateaux *AML Cavalier Maxim* et *Louis Jolliet*, lors des **soupers-bénéfice de la Fondation Madeli-Aide pour l'éducation**. Coprésidés par Yan Boudreau et Laurent Duvernay-Tardif, ces événements ont permis de récolter 210 000 \$ pour financer des bourses et des projets éducatifs locaux. Depuis 1998, la Fondation a attribué plus de 2 265 bourses, totalisant 3 millions de dollars.

SPORTS

Le Rocket de Laval a annoncé la signature de **Vincent Arseneau** pour la saison 2024-2025. L'attaquant gaucher de 32 ans, mesurant 6 pieds 2 pouces et pesant 216 livres, a rejoint l'équipe avec un contrat d'un an à sens unique dans la Ligue américaine de hockey (AHL).



Le 5 août, la **Fondation Madeli-Aide pour l'éducation** a remis 117 bourses totalisant 222 166 \$ à des étudiants madelinots lors de sa cérémonie annuelle. Destinées aux parcours professionnels, collégiaux et universitaires, ces bourses incluaient 8 distinctions d'excellence, telles que la bourse Jean-Lapierre et celle de l'APPIM – Léonard-Poirier.

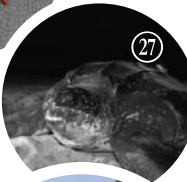
Lors de la **Coupe Desjardins 2024**, trois des quatre équipes de l'Escouade des Îles ont accédé aux finales. Les moins de 11 ans ont décroché un titre spectaculaire après un retour en force contre les Gladiateurs de la Baie-des-Chaleurs (5-3). Les moins de 13 ans ont également brillé avec une victoire décisive 7-2 face aux Marins de la Pointe de la Gaspésie. Les moins de 15 ans et les moins de 18 ans n'ont pas eu la même réussite.



Stéphane Langford, pêcheur des Îles-de-la-Madeleine, a capturé un **homard bicolore** rarissime : un côté rouge orangé, l'autre bleu-vert. Cette anomalie, causée par une mutation génétique, n'a qu'une chance sur 50 millions de se produire. Le phénomène résulte du développement distinct des deux moitiés du crustacé.



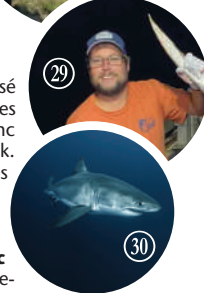
La **tortue luth** Patricia, suivie par les chercheurs depuis 2005, a été repérée au large des Îles-de-la-Madeleine, suscitant l'intérêt des spécialistes et des passionnés de faune marine. Cette tortue imposante, pesant 600 kg et mesurant 1,65 mètre, a été identifiée pour la première fois à Juno Beach, en Floride en 2023,



Un **dauphin à flancs blancs** a été retrouvé mort le 2 août sur la plage de Sandy Hook. La carcasse, mesurant plus de 2 mètres, sera analysée à la Faculté de médecine vétérinaire de Saint-Hyacinthe. Il s'agit du deuxième dauphin échoué aux Îles cette année. Patrick Weldon, du RQUMM, a noté une hausse des échouages, favorisés par les courants marins de l'archipel.



Francis Éloquin, pêcheur madelinot, a croisé un **grand requin blanc** de près de 6 mètres lors d'une sortie de pêche au thon sur le banc de Miscou, au large du Nouveau-Brunswick. L'impressionnant prédateur est apparu près de son bateau après que l'équipage a hissé et saigné un thon sur le pont.



Le taureau «Pointe-Basse Loïc Brion», issu de la Ferme Pointe-Basse à Havre-aux-Maisons, a embarqué sur le traversier CTMA le 9 octobre 2024. Destination : le Centre d'insémination artificielle du Québec, où il contribuera à la préservation et au développement de la race bovine canadienne à l'échelle provinciale.



Les joueuses qui évoluent au sein de l'équipe de la Tempête Gaspésie-Îles-de-la-Madeleine ont pris part à la **Coupe Chevrolet** disputée au Lac-St-Louis la fin de semaine du 13 avril 2024. Les hockeyeuses ont remporté le championnat provincial Coupe Chevrolet dans les catégories M13-A et M18-A féminin.



Les Olympiques de Gatineau ont nommé **Alexis Loiseau** entraîneur-chef pour trois saisons. Originaire de Havre-aux-Maisons, Loiseau, 30 ans, a connu une carrière marquante dans la LHJMQ, remportant la Coupe du Président en 2015 avec l'Océanic de Rimouski, où il a également été capitaine. Après quatre saisons professionnelles aux États-Unis et en Europe, il est devenu entraîneur adjoint avec l'Océanic.

Anthony Nadeau-Arseneau, 15 ans, originaire de L'Étang-du-Nord, a été sélectionné au 170^e rang par les Cataractes de Shawinigan lors de la 10^e ronde du repêchage. L'attaquant de 5'11" et 148 lbs a impressionné avec les Albatros du Collège Notre-Dame M18 AAA.



Elliott Poirier, des Îles-de-la-Madeleine, a été nommé capitaine des Albatros du Collège Notre-Dame pour la saison 2024-2025. Défenseur solide, il succède à Alexis Poirier et sera épaulé par les assistants Alex Massé, Antoine L'Italien et Loïc Gallant. Pilier de l'équipe, Elliott a démontré leadership et maturité sur la glace.

Maëli Cormier, talentueuse joueuse de volleyball D1 féminin au Cégep Garneau et originaire des Îles-de-la-Madeleine, a fait sa marque en devenant la seule Québécoise sélectionnée pour l'équipe nationale U21. L'athlète de 6 pieds 2 pouces a participé en juin au tournoi NORCECA à Toronto, une étape clé vers le Championnat mondial U21 de 2025. Elle ambitionne de rejoindre l'Université d'État de l'Oregon en 2025.



Le 12 août 2024, quatre kitesurfers ont accompli un exploit remarquable : une traversée de 95 km en kitefoil entre la plage de Sandy Hook et Chéticamp, au Cap-Breton. Dominique Fournier, Xavier Fontaine, Hans-William Koenig-Soutière et Constance Koenig-Soutière ont navigué en plein océan et réussi ce défi en six heures.



ARTS

Le groupe acadien Salebarbes a remporté le Félix du spectacle de l'année à l'ADISQ pour sa tournée À boire deboutte, ajoutant un sixième prix à sa collection. Les Madelinots Éloi et Jonathan Painchaud, accompagnés des autres membres, ont conquis le public avec leurs performances vibrantes et leur musique acadienne et cajun revisitée. En plus de ce prix, Salebarbes a récemment décroché le Félix de l'album country de l'année. Le groupe poursuit sa tournée jusqu'au printemps 2025, confirmant son succès et sa mission de faire rayonner l'Acadie dans une modernité festive.



La Québécoise et descendante des îles, **Sophie Deraspe** a remporté le prix du meilleur film canadien au 49e Festival international du film de Toronto (TIFF) pour Bergers. Ce long métrage, inspiré du livre D'où viens-tu, berger? de Mathyas Lefebvre, suit un jeune homme quittant Montréal pour devenir berger en France.

Le sergent-détective André Surprenant revient dans L'affaire des Montants de **Jean Lemieux**, publié chez Québec Amérique. L'enquête, lancée le 20 décembre 2013 aux Îles-de-la-Madeleine, porte sur le meurtre d'une éleveuse de moutons. En duo avec une enquêtrice de la SQ, Surprenant navigue entre alibis fragiles, tensions familiales et spéculation foncière. Hanté par ses propres révélations, il doit percer les secrets avant Noël.



La troisième édition du My French Book Fest 2024 en Louisiane a célébré la francophonie avec succès du 2 au 16 novembre 2024. **Capitaine Acadie** a brillé en rassemblant toutes les générations autour de la culture et de la littérature francophone, accompagné de ses co-auteurs madelinots, Dany et Daniel Bouffard. Ateliers interactifs, séances de dédicaces et l'exposition immersive « L'Acadie s'expose » ont marqué les esprits, renforçant l'identité francophone des jeunes. Organisé par le Consulat de France en Louisiane et Villa Albertine, cet événement a célébré l'héritage acadien, inspirant un large public et consolidant les liens entre les communautés francophones.



PRIX ET RECONNAISSANCE

Le député Joël Arseneau a remis la médaille du Député de l'Assemblée nationale à quatre Madelinots pour leur engagement exceptionnel envers la communauté. **Jean-Jacques Bourgeois, Rita Castonguay, Jean-Pierre Gaudet et Cindy Mae Arseneau** ont été honorés pour leurs contributions distinctives dans les domaines de l'éducation, du patrimoine, du bénévolat et des arts. Arseneau a salué leur dévouement, soulignant leur impact sur le bien-être et sur le rayonnement des Îles. Créée en 2001, la médaille célèbre les actions exemplaires pour le bien de la collectivité.



La skipper madelinienne, **Catheryne Langford**, a été félicitée à l'Assemblée nationale. Elle a participé à la course L'Océan Globe Race, une course en voilier autour du monde sans avoir recours à aucune technologie moderne.



Rosalie Beaulieu-Côté, élève de la Coopérative École Cindy Mae Danse, a reçu l'une des 12 bourses Relève François-Bourque décernées par l'Unité régionale loisir et sport Gaspésie-Îles-de-la-Madeleine. La jeune danseuse a été récompensée par une aide financière de 500 \$ pour ses efforts et pour ses performances exceptionnelles en 2023-2024.

Me Terry Kyle Lapierre, originaire des Îles-de-la-Madeleine et associé chez Fasken, a été nommé au Gala des Maîtres du Jeune Barreau de Québec. L'événement vise à reconnaître l'implication sociale et le rayonnement professionnel de ses membres.



Paul Gaudet, conseiller pédagogique en technologies éducatives à l'Université du Québec à Trois-Rivières (UQTR), a reçu le Prix de reconnaissance en équité, en diversité et en inclusion (EDI) pour 2023-2024. Originaire des Îles-de-la-Madeleine, ce Trifluvien d'adoption a été honoré pour son engagement exceptionnel à promouvoir les valeurs d'EDI au sein de la communauté universitaire.

Jordan Chiasson, étudiant au Cégep de Saint-Laurent et originaire des Îles-de-la-Madeleine, a remporté le premier prix de la 45e finale nationale de Cégeps en spectacle. Ce talentueux auteur-compositeur et guitariste s'est distingué par son assurance, sa virtuosité et la qualité de son numéro musical. Le jury lui a décerné une bourse de 3 000 \$ offerte par Desjardins, soulignant son talent exceptionnel dans la catégorie musique/mixte.



Le 25 avril, lors du gala régional du **Défi OSEntreprendre** à Sainte-Anne-des-Monts, La Repousse microferme et L'Îlot Café-Buvette ont été primées dans la catégorie Création d'entreprise. **La Repousse** a remporté le prix Coup de cœur entreprise d'impact et Flexipreneur, tandis que **L'Îlot** s'est vu décerner le prix Coup de cœur Développement durable. Lors de la finale provinciale qui s'est déroulée par la suite en juin au Palais Montcalm à Québec, L'Îlot Café-Buvette a décroché la deuxième place en « Services aux individus » et une bourse de 5000 \$, saluant ses valeurs et sa programmation hivernale innovante.



Annie Morin, artiste visuelle établie aux Îles-de-la-Madeleine, a reçu le **Prix du CALQ – Artiste de l'année**. Ce prix, doté d'une bourse de 10 000 \$, souligne son parcours exceptionnel et sa démarche artistique ancrée dans la nature et dans la culture maritime de l'archipel. Annie Morin, reconnue pour ses œuvres en peinture et en sculpture de métal recyclé, a marqué l'année avec une exposition majeure au Musée de la Mer. Le jury a salué son attachement sincère à son territoire et l'impact de son travail sur la communauté.



L'Université Laval a décerné un **doctorat honoris causa en médecine au pêcheur madelinot Ghislain Cyr** pour son engagement envers la sécurité alimentaire des communautés côtières et sa vision en santé planétaire. Reconnu pour ses efforts dans la pêche de poisson de fond et dans la chasse au phoque, Cyr a exprimé sa fierté en recevant cette distinction, quelques mois après sa retraite. Cette reconnaissance met en lumière sa contribution exceptionnelle à la souveraineté alimentaire et à la protection des écosystèmes marins.

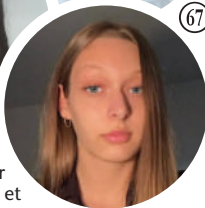


L'équipe de **Mines Seleine** s'est démarquée lors de la 60^e compétition québécoise de sauvetage minier à Val-d'Or, remportant le prestigieux trophée Levitt Sécurité pour la meilleure performance en mission. Organisée par la CNESST et par l'Association minière du Québec. La délégation de huit travailleurs de Mines Seleine a brillé lors des deux jours d'épreuves, témoignant de son expertise et de son engagement envers la sécurité minière.



Le 30 mai 2024, le campus des Îles-de-la-Madeleine du Cégep de la Gaspésie et des Îles a organisé son gala de fin d'études. La **Médaille académique du Gouverneur général** a été décernée à Mariko Papillon, étudiante en Sciences de la nature, pour la meilleure moyenne générale. Onze bourses, totalisant 5 500 \$, ont été remises pour récompenser la réussite, l'engagement et la persévérance scolaires.

Trois étudiantes originaires des Îles-de-la-Madeleine ont reçu un total de 4000 dollars en bourses de la **Fondation Gérard-D.-Levesque**, reconnue pour son soutien à l'éducation post-secondaire dans la région. Parmi les lauréates, Jenna Clark de Grande-Entrée, qui poursuit des études en médecine, Vanessa Renaud de l'Étang-du-Nord, en formation en enseignement préscolaire et primaire, et Anne-Laurie Bénéard de Cap-aux-Meules, inscrite en techniques policières, ont été honorées pour l'excellence de leur dossier académique, leur engagement social et leur persévérance.



Louis Fournier a reçu la **Médaille du Lieutenant-gouverneur pour les aînés** le 1^{er} juin 2024. Cet honneur, remis par l'honorable Manon Jeannotte, souligne son engagement exceptionnel dans les OSBL d'habitation. Fournier s'est distingué par son travail bénévole au sein de la Fédération des OSBL d'habitation du Bas-Saint-Laurent, de la Gaspésie et des Îles. Son implication, entamée après l'âge de 64 ans, contribue à offrir des milieux de vie accueillants et sécuritaires.

Hélène Arseneau, cheffe propriétaire de la pâtisserie Hélène des Îles, a été nommée **Cheffe pâtissière de l'année** lors du 71^e Gala de la Société des Chefs, Cuisiniers et Pâtisseries du Québec (SCCPQ). Ce prestigieux titre récompense son talent, sa créativité et son engagement envers l'excellence de son métier. Reconnue pour la qualité de son travail et pour son implication, Arseneau continue de valoriser la profession avec passion et dévouement.



En octobre, Marc-Olivier Corbeil et Charles Couturier du Dépanneur du Village ont assisté à une soirée organisée par Harnois Énergies, où l'entreprise a reçu le prix « **Oser l'ingéniosité avec passion** ». Ce prix reconnaît les investissements stratégiques réalisés dans les infrastructures, au sein du personnel et dans les services, permettant au Dépanneur de se démarquer.

Marie-Josée Miousse, directrice du Magasin Coop L'Unité, a été honorée le 9 novembre lors du **Gala des Prix Excellence 2024 de Sobey's**. Elle a reçu le prix dans la catégorie « marchand-proprétaire » avec la mention spéciale « Je dépasse les objectifs de performance établis ». Son leadership et son engagement ont permis de surpasser les attentes, plaçant le Magasin Coop L'Unité parmi les meilleurs de la bannière.



La **Municipalité et la Communauté maritime des Îles-de-la-Madeleine** ont remporté la Plume d'excellence Coup de cœur 2024 de l'ACMQ pour leurs campagnes « On vit en société, faut savoir se parler » et « Structure d'accueil des personnes immigrantes ». Le jury a souligné la pertinence des sujets, la qualité des outils et l'authenticité des témoignages, parmi 134 candidatures.



Le gala **T'APHI Rouge**, organisé par l'Association des personnes handicapées des Îles (APHI), a rassemblé près de 350 participants pour célébrer l'inclusion et la résilience communautaire. Neuf trophées « Marie-Georges » et deux mentions d'honneur ont été remis à des individus et à des organisations pour leur engagement envers l'inclusion des personnes vivant avec un handicap. Voici les principaux récipiendaires des trophées « Marie-Georges » : CTMA, Victoria Cummings, Francis Lapierre, Ginette Riendeau, Johanne Leblanc, Marjolaine Bénéard, IGA Coop L'Unité, Catherine Bouffard et Carole Leblanc-Gaudet.



DÉCÈS

Alphonse Forest, figure incontournable des Îles-de-la-Madeleine, a consacré plus de 50 ans à sa communauté. Il a cofondé la Boulangerie Régionale en 1969 et œuvré au développement économique via ADELIM et SADC. Actif dans la préservation patrimoniale; Il a reçu la médaille de l'Assemblée nationale, reconnaissant un engagement remarquable qui a profondément marqué l'identité des Îles.



Ronald Labelle, photographe et artiste verrier, est décédé le 29 février, laissant un héritage artistique riche. Photographe documentaire, il a immortalisé des figures comme Pauline Julien et Robert Charlebois avant de se tourner vers l'art verrier dans les années 1970. Cofondateur d'Espace VERRE à Montréal, il a marqué le mouvement québécois du verre d'art. Créateur discret mais influent, Labelle a un parcours qui reflète un profond amour pour les Îles et pour l'art.



L'abbé Réjean Coulombe, figure marquante des Îles-de-la-Madeleine, est décédé le 22 mai à 82 ans. Ordonné en 1982, il a servi dans plusieurs paroisses des Îles et de la Gaspésie, notamment comme curé et administrateur. Né à Matane en 1941, il a œuvré aux Îles de 1982 à 1996, puis à nouveau de 2012 à 2018, avant de prendre sa retraite.



Quand le passé rencontre le présent

Cap-aux-Meules



▲ Source : BANQ



▲ Source : Facebook/Vous souvenez-vous Îles-de-la-Madeleine/Diane Hébert



▲ La grande murale représentant l'histoire des Îles ©Facebook/Robert Leblanc



▲ Source : Facebook/Vous souvenez-vous Îles-de-la-Madeleine/Diane Hébert

Nous vous invitons à plonger dans le passé grâce à un exercice fascinant de juxtaposition « avant-après ». Ces images documentent les transformations majeures qu'a connues l'archipel des Îles-de-la-Madeleine au fil des décennies.

Quatre photographies emblématiques de Cap-aux-Meules, prises à des lieux précis à des époques éloignées, mettent en lumière l'évolution des paysages, des infrastructures et du mode de vie local.

Nous faisons également appel à vous : si vous possédez d'anciennes photos témoignant du passé des îles, n'hésitez pas à nous les envoyer. Elles pourraient contribuer à préserver la mémoire collective de notre archipel. Envoyez vos clichés à : magazine@ilesdelamadeleine.com

SPÉCIAUX D'HIVER • TARIFS CORPORATIFS • RÉSERVATIONS ÉTÉ 2025

Votre partenaire
d'affaires pour vos
déplacements en 2025

**AGENCE DE LOCATION
DES ÎLES**



Pour tous vos besoins depuis plus de 20 ans

418 986-6565 | 1 888 818-4537 | Aéroport et Cap-aux-Meules | www.agencedelocationdesiles.com



MARENTRACK®

SOYEZ PRÉVENU À TEMPS!

SMS SUR DÉTECTION D'INONDATION À QUAI

**418 907-8821
MARENTRACK.COM**



GMC

DE L'ARCHIPEL

**LES JOIES DE
L'HIVER**

NOUVEL ARRIVAGE BIENTÔT!

VUS TERRAIN 2025



**TOUTE L'ÉQUIPE DE
CHEVROLET BUICK GMC DE L'ARCHIPEL
VOUS SOUHAITE DE JOYEUSES FÊTES!**

385, route 199, Fatima

418 986-2486 | www.chevroletarchipel.com

gemini.
collectif minimal

gemini3d.com
418 986-2545

Nés du design.
Bâtis sur le numérique.
Orientés résultats.

DÉVELOPPEMENT DE SITE WEB
IMAGE DE MARQUE
STRATÉGIE MARKETING

Nouvelle adresse
224-C ch. principal, Cap-aux-Meules G4T 1C7



gemini.
médias

ilesdelamadeleine.com

magazine les îles

bedecomics



Parlo *bie*



BLANC & NOIR
AGENCE IMMOBILIÈRE

**JEAN-BERNARD
LEBLANC**

Courtier immobilier résidentiel

418 937-9507

jbleblanc@royallepage.ca
blancetnoirimmobilier.ca

Votre courtier **présent aux Îles!**



Votre fournisseur multiénergie

Carburant
Lubrifiant
FED
Propane

Antigel
Liquide lave-glace
Mazout

418 986-2135
harnoisenergies.com
165, chemin Principal, Cap-aux-Meules



Joyeuses Fêtes!

*Nous vous souhaitons un bon temps des Fêtes et un hiver
chaleureux, rempli de délicieux moments et de saveurs exquises.
Merci pour votre soutien tout au long de l'année !*

Coopérative des pêcheurs de Cap Dauphin

Happy Holidays!

*Wishing you a wonderful holiday season and a warm
winter filled with delightful moments and exquisite flavors.
Thank you for your support throughout the year!*

Cap Dauphin Fishermen's Cooperative



COOPÉRATIVE DES PÊCHEURS
CAP DAUPHIN
FISHERMEN'S COOPERATIVE

49, chemin Shore, Grosse-Île, G4T 6A4 **(418) 985-2301** ruth@capdauphincoop.ca



CAISSE POPULAIRE DES RAMÉES

PAR ANNE-EMANUELLE TARDIF
CAISSE POPULAIRE DESJARDINS DES RAMÉES

Bonjour,

L'édition hivernale de l'Info des Ramées est de retour, et c'est l'occasion parfaite pour dresser un bilan de l'année qui s'achève. Nous sommes fiers des réalisations accomplies par la caisse au cours des derniers mois et de ceux à venir.

Parmi celles-ci, nommons le regroupement des caisses de Havre-aux-Maisons et des Ramées, qui se concrétisera le 1^{er} janvier 2025. Ce regroupement est une alliance naturelle qui formera la Caisse Desjardins des Îles-de-la-Madeleine. Comme vous le savez, nous sommes une coopérative et notre raison d'être est de servir nos membres. En ce sens, les deux caisses s'allient pour mettre leurs forces en commun et mieux s'organiser pour servir tous les membres actuels et futurs.

La Caisse Desjardins des Îles-de-la-Madeleine en bref :

- Plus de 17 450 membres;
- Un actif de 913 M\$;
- Un volume d'affaires de plus de 1,8 G\$;
- Une grande équipe de 55 employés et gestionnaires à l'écoute de vos besoins.

Vous pouvez avoir l'assurance que toutes les mesures nécessaires pour assurer une transition simple et harmonieuse pour les membres ont été prises. Nous sommes certains que ce changement sera bénéfique pour l'ensemble de notre communauté.

De surcroît, nous souhaitons vous remercier de nous choisir pour vous accompagner dans toutes les étapes de votre vie. Votre satisfaction demeure au cœur de nos priorités, et nous sommes convaincus que l'année à venir nous permettra de répondre à tous vos besoins en matière de services financiers.

Finalement, nous profitons de l'occasion pour vous souhaiter un très joyeux temps des fêtes! Profitez des moments précieux avec vos proches et surtout que la santé, le bonheur et la prospérité soient au rendez-vous!

Yves Poirier, président
Lucien Presseault, directeur général



It's time for the winter edition of the Info des Ramées newsletter—the perfect opportunity for us to take a look back at the past year. We're proud of everything the caisse has accomplished over the last few months, and the future is looking bright.

That includes the merger of the Havre-aux-Maisons and des Ramées caisses, which is set to take place on January 1, 2025. It's a natural fit that will create a brand new entity: Caisse Desjardins des Îles-de-la-Madeleine. As you know, we're a cooperative whose mission is to serve our members. The two caisses are pooling their strengths to create a stronger organization for our current and future members.

Here's a look at Caisse Desjardins des Îles-de-la-Madeleine in numbers:

- Over 17,450 members
- \$913 million in assets
- Over \$1.8 billion in business volume
- One big team of 55 employees and managers to serve you

Rest assured that we've taken all the necessary steps to ensure a smooth and seamless transition for our members. We're confident this change will benefit our entire community.

And we'd like to thank you for choosing Desjardins to help you through all the stages of your life. Your satisfaction remains our top priority, and we're confident that we'll succeed in meeting all your financial needs in the coming year.

In closing, we'd like to take this opportunity to wish you a very happy holiday season. We hope you enjoy this special time with your loved ones. And may the new year bring you health, happiness and prosperity.

Yves Poirier, Chair
Lucien Presseault, General Manager



ALLER À VOTRE RENCONTRE, C'EST DANS NOTRE NATURE!

C'est toujours avec beaucoup d'enthousiasme que nous prenons part aux différentes activités organisées dans notre communauté. Au cours des derniers mois, nous avons eu le plaisir d'aller à votre rencontre lors de l'édition 2024 du Salon des aînés, organisé par la FADOQ. Nous avons également organisé une activité de cuisine solidaire dans le cadre de la Campagne d'entraide Desjardins. Plusieurs dizaines de plats ont été préparés bénévolement par les employés et par Mme Line Verdier, puis remis à Entraide communautaire des Îles.

Choisir Desjardins, c'est aussi s'unir pour assurer la vitalité de nos collectivités!

Prenez rendez-vous avec notre conseillère, Communication et vie associative dès aujourd'hui pour nous faire part de vos prochaines activités.



MEETING MEMBERS IS PART OF OUR COOPERATIVE NATURE!

We're always excited to take part in community activities. Over the past few months, we've had the pleasure of meeting members at the 2024 Salon des aînés event, organized by the FADOQ. We also held a community kitchen event as part of the Desjardins Cares and Shares campaign. Dozens of dishes prepared by our employees and Line Verdier were donated to Entraide communautaire des Îles.

Choosing Desjardins means working together to strengthen our communities.

Make an appointment with our communications and associative affairs advisor today to let us know about your upcoming activities.

N'OUBLIEZ PAS DE COTISER À VOTRE REER

Vous avez jusqu'au 1^{er} mars 2025 pour verser une cotisation à un REER déductible pour l'année d'imposition 2024.

Prenez rendez-vous avec votre conseiller ou conseillère directement dans AccèsD dans la section **Aide et contact**, puis cliquez sur **Rendez-vous**. Il est également possible de contacter la Caisse Desjardins des Ramées au 418 986-2319.

REMEMBER TO CONTRIBUTE TO YOUR RRSP

You have until March 1, 2025 to make RRSP contributions that you can deduct on your 2024 tax return.

To make an appointment with your advisor directly on AccèsD, go to the **Help and contact** menu and select **Appointments**. You can also call Caisse populaire Desjardins des Ramées at 418-986-2319.



TOUS ENGAGÉS POUR LA JEUNESSE

Année après année, la Caisse populaire Desjardins des Ramées, tout comme le Mouvement Desjardins, s'engage à soutenir et à faire rayonner les jeunes de notre collectivité. L'éducation est un moteur de prospérité, c'est pourquoi nous multiplions les initiatives afin de favoriser la persévérance scolaire des étudiants et étudiantes.

Gagnants et gagnantes du concours Ta caisse mise sur ton avenir

En octobre, nous avons procédé, par tirage au sort, à la remise de 20 bourses d'études à des étudiants et étudiantes de niveaux professionnel, collégial et universitaire. Pour être admissibles au concours, ils devaient être membres de la caisse et inscrits à temps plein dans un établissement scolaire reconnu au cours de l'automne 2024. Les étudiants ont remporté des bourses d'études de 750 \$ ou de 1 250 \$, totalisant une somme de 20 000 \$ offert par la Caisse des Ramées.

Bourses d'études de la Fondation Desjardins

C'est avec plaisir que nous vous annonçons que 22 de nos membres ont remporté une bourse d'études de la Fondation Desjardins d'une valeur de 1 000 \$ à 3 000 \$ chacune, pour un montant total de 40 500 \$. Ces personnes ont été sélectionnées parmi des milliers de candidatures soumises à la Fondation Desjardins en 2024 pour leur engagement dans le milieu ou pour leur persévérance scolaire. C'est là tout un honneur, félicitations!

Mise sur pied en 1970, la Fondation Desjardins est un organisme de bienfaisance qui contribue à la réussite éducative des jeunes, notamment par l'octroi de bourses et de prix ainsi que par ses actions en partenariat avec des organismes reconnus.

Le prochain appel de candidatures de la Fondation Desjardins aura lieu en mars 2025.

Pour tous les détails, visitez le desjardins.com/fondation.

TOGETHER FOR OUR YOUTH

Every year, Caisse populaire Desjardins des Ramées joins Desjardins Group in its commitment to supporting young people in the community and helping them shine. Education is a driver of prosperity, and that's why we support initiatives that help kids stay in school.

Scholarship contest winners

In October, we held a draw to hand out 20 scholarships to students in vocational, CEGEP and university programs. To be eligible for the "Ta caisse mise sur ton avenir" contest, students had to be members of the caisse and be registered full time at a recognized academic institution in fall 2024. The winners took home scholarships worth \$750 and \$1,250, and the caisse awarded a total of \$20,000.

Desjardins Foundation scholarships

We're delighted to announce that 22 of our members have been awarded Desjardins Foundation scholarships, ranging in value from \$1,000 to \$3,000. The total value of these scholarships is \$40,500. The winners were selected from thousands of applications submitted to the Desjardins Foundation in 2024, based on the merit of their community engagement or academic perseverance. What an honour—congratulations to the winners!

Established in 1970, the Desjardins Foundation is a charitable organization that helps young people succeed in school by awarding prizes and scholarships, and partnering with respected organizations.

The Desjardins Foundation's next call for applications will be in March 2025.

For more details, visit desjardins.com/fondation.

Joyeuses fêtes!



Horaire des Fêtes

24 décembre	fermeture à 13 h
25 et 26 décembre	fermé
31 décembre	fermeture à 13 h
1 ^{er} et 2 janvier	fermé

Holiday business hours

December 24	Closing early at 1 p.m.
December 25 and 26	Closed
December 31	Closing early at 1 p.m.
January 1 and 2	Closed



Desjardins

Caisse populaire des Ramées

Le développement durable au cœur des entreprises d'ici

PAR MÉLANIE MARIN, DIRECTRICE RÉGIONALE D'EVOL

Mon récent séjour aux Îles-de-la-Madeleine me l'a confirmé, votre intérêt pour le développement durable est bien vivant. Tout comme votre convivialité d'ailleurs. Je profite de l'occasion pour vous remercier pour tous vos « Bienvenue chez vous, Mélanie! ».

En plus de remplir mes yeux de la beauté des paysages, j'ai aussi rempli mon cœur en rencontrant des gens que j'apprécie tellement, et ce, depuis plusieurs années. Je suis d'abord allée à la rencontre des entreprises que j'ai le privilège d'accompagner afin de pouvoir échanger avec elles sur leurs projets actuels et futurs. Leur désir d'innover et d'inclure des pratiques de développement durable dans leur entreprise continue de m'impressionner.

J'en profite pour vous en présenter deux :

Constructions des Îles

Fondée en 1985 sous le nom de Escaliers des Îles, l'entreprise a été rebaptisée Les Constructions des Îles en 2005.

Forte d'un engagement marqué pour l'éthique des affaires, elle s'efforce de dépasser les normes réglementaires de son secteur.

Promouvant l'égalité des genres dans un milieu traditionnellement masculin, l'entreprise accorde une attention particulière à l'approvisionnement responsable, en privilégiant des fournisseurs soucieux des enjeux sociaux et environnementaux.



Club Voyages Les Îles

Club Voyages Les Îles a pris un nouvel élan en 2018 lorsque France Groulx s'est jointe à la direction dans le cadre d'un processus de relèvement. Plus récemment, Geneviève Richard s'y est associée en tant que copropriétaire.

Seule agence de voyages aux Îles, l'entreprise s'est engagée dans un ambitieux projet de développement durable, dont les premières réalisations verront bientôt le jour.



L'entreprise collabore avec des partenaires touristiques locaux, privilégie l'approvisionnement de produits et services sur l'archipel et prévoit mettre en œuvre diverses actions pour réduire l'empreinte des visiteurs aux Îles, illustrant ainsi son ancrage profond dans la région.

J'ai également mis à profit mon séjour pour nouer ou renforcer des liens avec nos partenaires, célébrer avec de nouveaux acquéreurs d'entreprise et organiser une soirée réseautage exclusive pour les femmes d'affaires des Îles. Quel bonheur de vous retrouver et de constater que des liens se créent entre vous! Je suis certaine que de belles collaborations naîtront de cette soirée!

Finalement, j'ai assisté à un événement offert dans le cadre du rendez-vous économique de AEQ Îles-de-la-Madeleine et j'y ai présenté la conférence « Le reprenariat, un antidote aux enjeux sociétaux? ». L'inspiration m'est venue du « Regard sur l'intégration du développement durable en entreprise » que nous avons publié à l'automne 2023 (disponible sur evol.ca) et qui met en évidence le rachat d'entreprise comme une opportunité privilégiée pour les entrepreneur-es de faire une place au développement durable au sein de leur entreprise.

Il ne fait aucun doute que le développement durable est bel et bien au cœur des préoccupations actuelles. Chez Evol, nous sommes convaincu-es que les entrepreneur-es ont le pouvoir de façonner un avenir plus juste, plus équitable et plus durable en créant des entreprises à la fois prospères et responsables.

C'est précisément pour soutenir ces initiatives que nous proposons des solutions de financement et d'accompagnement sur mesure aux entreprises désireuses de contribuer à un avenir plus durable. En ce sens, tou-tes les entrepreneur-es qui obtiennent un prêt avec nous s'engagent à intégrer des pratiques responsables au cœur de leur activité, et nous les accompagnons tout au long du parcours.

Vous souhaitez engager votre entreprise dans une démarche de développement durable? Découvrez nos capsules éducatives conçues spécialement pour vous, disponibles dans la section « Formations » de notre site Web : evol.ca.

Au plaisir de vous revoir bientôt!

Besoin d'un prêt
pour votre **entreprise?**

démarrage, croissance, acquisition ou relèvement

evol financer
le changement



Mélanie Marin

Directrice régionale
Gaspésie - Îles-de-la-Madeleine



Joyeuses Fêtes!

Bonjour à toutes et à tous,

Les Îles-de-la-Madeleine, avec leur beauté insulaire naturelle et leur culture unique, traversent des transformations importantes face aux défis climatiques et à la croissance de la population. L'intensification des tempêtes appelle à des solutions innovantes pour protéger les côtes et les infrastructures, et la demande croissante en logements est une opportunité pour bâtir des solutions durables qui renforcent le tissu communautaire.

Ce sont là des défis que nous surmontons la tête haute, épreuve après épreuve! La résilience et le courage des Madelinots et des Madeliniennes est sans frontière et témoignent de la force de leur communauté.

Au cours des dernières années, le gouvernement libéral a pris des mesures concrètes pour les gens d'ici! Comme investir dans les infrastructures pour renforcer la résilience climatique ou encore en ajoutant des hausses aux prestations pour les familles et les aînés. En renforçant le Régime de pensions du Canada et en augmentant l'Allocation pour les travailleurs à faible revenu, nous montrons également notre engagement à construire une communauté solide et durable pour le futur des Îles-de-la-Madeleine et pour notre région entière.

Au plaisir de vous croiser bientôt et surtout Joyeuses fêtes,

diane

L'honorable Diane LeBouthillier

Députée de la Gaspésie - Îles-de-la-Madeleine
Ministre des Pêches, des Océans et de la Garde côtière canadienne

La Chambre de Commerce des Îles s'engage vers l'avenir

PAR CATHARINA CYR LEBLANC, PRÉSIDENTE

La Chambre de Commerce des Îles-de-la-Madeleine se tourne vers l'avenir avec détermination et ambition. Malgré les défis rencontrés cette dernière année, l'organisation reste mobilisée et convaincue que c'est ensemble, en tant que communauté d'affaires, que nous saurons nous réinventer. Sous l'impulsion de cette volonté, le conseil d'administration, en collaboration avec la direction générale par intérim, vous dévoile ses priorités et ses projets phares pour les mois à venir, avec pour objectif de renforcer les liens et d'encourager la collaboration entre ses membres.

Pour la Chambre de Commerce, la dernière année a été riche en apprentissages. Malgré les défis des derniers mois, le conseil d'administration est demeuré proactif et a su faire preuve de leadership avec des décisions rapides et courageuses. L'embauche d'une nouvelle direction générale par intérim marque la volonté de se tourner vers l'avenir et de se rapprocher de ses membres et partenaires. Un plan d'action pour les 100 prochains jours est d'ailleurs en cours. En voici quelques éléments :

Dîners d'Affaires et Conférenciers Inspirants

Regarder vers l'avenir, c'est aussi relancer des initiatives qui permettent à nos membres de s'informer, de s'inspirer et de connecter. C'est dans cet esprit que la Chambre réintroduit ses dîners d'affaires avec des conférenciers et des événements qui avaient fait leurs preuves par le passé. Ces dîners offriront aux membres l'occasion d'écouter des intervenants inspirants et des experts de différents secteurs qui partageront leur expérience et leur vision. Ces moments seront non seulement des sources d'inspiration, mais aussi des opportunités précieuses pour échanger et pour apprendre les uns des autres. Un calendrier de ces rendez-vous d'affaires sera rendu public via notre nouveau site web au cours des prochaines semaines. Restez à l'affût!

Nouveaux 5 à 7 dynamiques pour favoriser le Réseautage

Les relations d'affaires prospèrent aussi dans des cadres plus informels, et la Chambre de Commerce souhaite créer des occasions où chacun puisse se rencontrer dans une ambiance conviviale. Pour cela, nous allons mettre en place une série de 5 à 7. Ces événements de réseautage seront pensés pour permettre des échanges plus spontanés et pour favoriser la création de liens de confiance entre les membres. Que ce soit pour discuter d'opportunités d'affaires, pour collaborer à des projets futurs ou simplement pour partager des idées, ces rencontres seront des moments privilégiés pour renforcer les liens au sein de la communauté d'affaires.

Une Vision Collective

Notre objectif pour la prochaine année est simple : créer un environnement dans lequel chaque membre se sent soutenu, inspiré et mobilisé. La Chambre entend jouer un rôle central dans la dynamisation de l'écosystème économique local en réunissant ses membres autour de valeurs communes en termes de collaboration et de partage de bonnes pratiques. Nous serons à l'écoute des besoins de nos membres afin de reprendre la place qui nous revient au sein de notre communauté. Les enjeux sont nombreux, mais avec une Chambre de commerce forte et mobilisée, nous serons en mesure de porter la voix de nos membres auprès des différentes instances locales, régionales et nationales.

En conclusion, la prochaine année marquera le début d'une nouvelle ère pour la Chambre de Commerce, qui s'engage à renouveler ses actions pour stimuler la mobilisation, la croissance et pour renforcer la résilience de ses membres. À travers plusieurs initiatives, la Chambre souhaite réaffirmer son rôle : être un pilier pour les entreprises locales et les accompagner dans leur développement.



PARTENAIRES SIGNATURE



Le phare des Îles et la magie de Noël

PAR L'ÉQUIPE DE RÉDACTION



Sur les rives enneigées des Îles-de-la-Madeleine, les maisons colorées scintillaient sous les guirlandes lumineuses, et les habitants s'affairaient autour du grand sapin dressé près de l'église. Pourtant, cette année, l'esprit des Fêtes semblait terni. Depuis des semaines, le vieux phare, habituellement illuminé, restait plongé dans l'obscurité. Après un violent orage, la lumière qui guidait les pêcheurs et illuminait les longues nuits s'était éteinte. Certains murmuraient que le phare était endommagé, d'autres blâmaient le gardien, le vieux capitaine Joe, qui semblait trop fatigué pour le réparer.

Emma, une fillette de huit ans, était préoccupée. Sa grand-mère lui avait raconté que la lumière du phare aidait le Père Noël à repérer l'archipel. « *Sans elle, comment trouvera-t-il les îles ?* » se demandait-elle. Plutôt que de céder à l'inquiétude, Emma décida d'agir.

Une nuit, emmitouflée dans son manteau rouge, elle partit en direction du phare. Le vent glacial fouettait son visage, mais elle avançait courageusement. À son arrivée, elle trouva la porte entrouverte. À l'intérieur, tout était sombre, à l'exception d'une faible lumière vacillante au sommet. Prudemment, elle gravit l'escalier en colimaçon et trouva le capitaine Joe, assis dans une chaise, enveloppé dans une couverture. Fatigué, ses yeux s'illuminèrent pourtant en voyant Emma. « *Que fais-tu ici, ma petite ?* » demanda-t-il.

Emma expliqua son inquiétude et son souhait de rallumer le phare. Joe esquissa un sourire triste. « *Le phare ne peut fonctionner, l'ampoule est cassée. Il faut une lumière spéciale, la pierre lumineuse. Elle se trouve dans une clairière au cœur de l'île, mais c'est un voyage difficile.* »

Déterminée, Emma insista. Touché par son courage, Joe lui tendit une boussole dorée. « *Elle te guidera. Et prends ce renard qui rôde autour du phare, il connaît le chemin.* »

Emma s'élança dans la nuit, la boussole en main. Le renard roux trottait silencieusement à ses côtés. Ensemble, ils traversèrent collines et forêts enneigées, suivant les indications de la boussole. Après plusieurs heures, ils atteignirent une clairière baignée d'une lumière argentée. Au centre, une pierre ronde émettait une douce lueur. Emma la ramassa, sentant une chaleur réconfortante à travers ses gants.

De retour au phare, elle aida Joe à installer la pierre dans la lampe. Dès qu'ils l'allumèrent, une lumière dorée jaillit, illuminant la baie. Les habitants, attirés par cette lumière, se rassemblèrent pour remercier Emma et le capitaine. Cette nuit-là, un traîneau magique apparut dans le ciel. Le Père Noël fit un signe avant de disparaître dans les nuages.

Le lendemain, chaque maison trouva des cadeaux, mais le plus beau fut le retour de la magie de Noël. Depuis, la lumière du phare ne s'est jamais éteinte, rappelant aux habitants qu'avec du courage, de la détermination et un peu de magie, il est possible de raviver la magie de Noël.

MAGAZINE Les Îles

LE MAGAZINE LES ÎLES

380, ch. Principal, bureau 201, Cap-aux-Meules, Îles-de-la-Madeleine (Qc) G4T 1C9
Tél.: (418) 986-2545 www.magazinelesiles.com

ÉDITEUR : Gemini Médias

COLLABORATEURS

Daniel Bouffard
Jonathan Lapierre
Chantal Nadeau
Nancy Thorne
Dany Bouffard
Mélanie Marin
Anne-Emanuelle Tardif

PHOTOGRAPHIES

Couverture : Joël Landry

- 1- Attention Fragiles
- 2- tourismesdelamadeleine.com
- 3- Radio-Canada/Martin Toulgoat
- 4- Facebook/Annie Vigneau
- 5- David Mazeolle/Parcs Canada
- 7- Stock / Ian Dyball
- 8- Luc Miousse
- 9- Archives/Desjardins
- 6-10- La Vague
- 11- Radio-Canada/Matt Duguid
- 12- Facebook/Jonathan Lapierre
- 13- Phare des Îles
- 14-28-30-32-55-73-75- Archives
- 15- Munielles
- 16-20-58- Radio-Canada/Isabelle Larose
- 17- Facebook/Serge Chevarie
- 18- Facebook/Vague D'Espoir/Jess Miousse
- 19- Jean-François Noël
- 21- Facebook/Louie Clark
- 22- Opération Enfant Soleil
- 23-24- Fondation Madeli-Aide pour l'éducation
- 25-26- Facebook /Stéphane Langford
- 27- OCEARCH
- 29- Facebook/Francis Eloquin
- 31- Fromagerie du Pied-de-vent
- 33- Bibliothèque et Archives Canada / Georges O'Farrell, inspecteur des phares.
- 34- Rocket de Laval
- 35- Facebook/Coupe Desjardins 204
- 36- Facebook/Alicia Sergerie
- 37- Oceanic de Rimouski
- 38- Cataractes deShawinigan
- 39-50- Gracieuseté
- 40- Facebook/Maëli Cormier
- 41- Kevin Duquette
- 42- ADISQ
- 43- Julie Gauthier
- 44- Québec Amérique
- 45- capitaineacadie.com
- 46- Bureau du député des Îles-de-la-Madeleine
- 47- Facebook/Catherine Langford
- 48- CECMD
- 49- Fasken.com
- 51- RIASQ
- 52- Accès Entreprises Québec
- 53- Patric Nadeau
- 54- GIMXPORT
- 56- Radio-Canada/Stéphanie Benoit
- 57- Facebook Guylain Nadeau
- 59- Brian McCinnis
- 60- Archives/Radio-Canada
- 61- Radio-Canada/Félix Lebel
- 62- Louis-Philippe Audet
- 63- Marie-Christine Leblanc - Tourisme Îles de la Madeleine
- 64- Joël Landry
- 65- Linkedin-Philippe-Pereira-Bourque
- 66- Campus des Îles
- 67- Fondation Gérard-D.,-Lévesque
- 68- Facebook/Louis Fournier
- 69- Pâtisseries Hélène des Îles
- 70- Dépanneur du Village
- 71- COOP L'Unité
- 72- Association des personnes handicapées des Îles
- 75- espaceverre.qc.ca

LA PLATEFORME NUMÉRIQUE DES ENTREPRISES D'ICI

- PORTRAITS D'ENTREPRENEURS
- CHAQUE JOUR, UNE ENTREPRISE MISE EN VALEUR SUR ILESDELAMADELEINE.COM
- GÉOLOCALISATION DES MARCHANDS SUR L'ARCHIPEL
- CLASSIFICATION PAR RUBRIQUES
- NOUVEAU : AGENT CONVERSATIONNEL EN ACCUEIL DU SITE

Partenaire officiel

Commanditaires



BONJOUR,
CHUI CAPITAINE JOE ET
J'M'EN VAS VOUS ACCOMPAGNER
ET VOUS GUIDER DANS LA
RECHERCHE DE COMMERCES
SUR L'ARCHIPEL.





ÎLES DE LA MADELEINE .COM



Souhaits des Fêtes animés • Encouragez nos annonceurs



www.ilesdelamadeleine.com/voeux



Heures d'ouverture



Siège social Centre de services de La Vernière

Heures d'accueil

Lundi	10 h à 15 h
Mardi	10 h à 18 h
Mercredi	10 h à 15 h
Jeudi	10 h à 18 h
Vendredi	10 h à 16 h

Services transactionnels

Lundi	10 h à 15 h
Mardi	10 h à 15 h
Mercredi	10 h à 15 h
Jeudi	10 h à 18 h
Vendredi	10 h à 16 h

Centres de services de Fatima et de l'Île du Havre-Aubert

Lundi au vendredi 10 h à 15 h

ACCESSIBILITÉ 24 HEURES SUR 24, 7 JOURS SUR 7

 desjardins.com

 Guichets automatiques

 1 800 CAISSES ou 1 888 AFFAIRE

 Dépôt mobile de chèques

 **Desjardins**
Caisse populaire des Ramées